

Küla on võimalusi

Olen kogu oma mäletatava elu elanud siin, alatiseks kodukülaks jäävas Metskülas. Olen neid, nüüdseks pea pimesi käidavaid teid, tallanud 15 aastat.

Veel mõned aastad tagasi oli igapäevaseks marsruudiks kodu-pood ja side. Neist käikudest on mul ka kõige varajasemad selged mälestused meie külast – alati sõbralik poetädi ja asjalik sidepidaja, bussiga sõitjad ja jutukad leivaostjad.

Praeguseks hetkeks on külaelu minu arvates väga palju muutunud. Kui varem igaüks teise külaelaniku kohta üsna palju rääkida oskas, siis nüüd on mõned inimesed hoopis võõrad. Üks kindlasti mõjuv põhjus selle juures on poe kadumine ja autoga sõitjate osakaalu suurenemine. Suhtlesid ju varem inimesed pidevalt poes või bussis. Samuti mäletan küla koosolekuid ja ühist jaanituld. Just need kaks viimast

tooksid taas inimesed kokku ja oleks võimalus koos lustides üksteist tundma õppida.

Kahju on vanast kiigeplatsist, mis iga aastaga järjest rohkem võsastub. Kiige ülesehitamine annaks taas ühe kokkusaamise koha. Hea meel on korrusmaja juurde tehtud võrkpalliplatsi üle, kuid sedagi võiks kasutada kindlatel eesmärkidel korraldades näiteks küla oma spordipäeva, valides kavva ka vanematele inimestele sobivad alad.

Tean, et varem oli meil olemas ka valitav külavanem, nüüdki võiks seda tava rakendada. Nii oleks kõigil võimalik oma ideid kellelegi välja pakkuda, teades, et need võiksid leida ka arutamist.

Leian, et meil on väga palju võimalusi külaelu edendamiseks. Jään huviga ootama, mida toob selle suve küla kokkutulek.

Tuuli Kohv
Lauriõue talu

Metsküla elanike sooline ja vanuseline jaotus

(seisuga 04.07.2005)

Elanike vanusegrupp	M	N
60 ja vanemad	18	25
61 - 35	30	31
34 - 19	29	27
sünd - 18	35	30
	112	113

225

Metskülas elavatest koolilastest õpib Kildu Põhikoolis 29, Viljandis 4, Suure-Jaanis 3 ja mujal ametikoolides 6 last. Sellel aastal on külas sündinud 4 last ja surnud 2 inimest.

Allikas: rahvastikuregister ja valla õpilaste arvestus

Malle Kobin
vallasekretär

Metsküla laul

Kord paksude metsade sülle,
kus uidanud karu ja hunt,
me vaarisa tulnud on sinna,
ta kirvetööst kerkinud hütt.

Seal metsas ta hoolsasti raadand
ja põllule lisandus põld.
Selg küürus, ei üles ta vaadand,
töötasuks sai sügiseand.

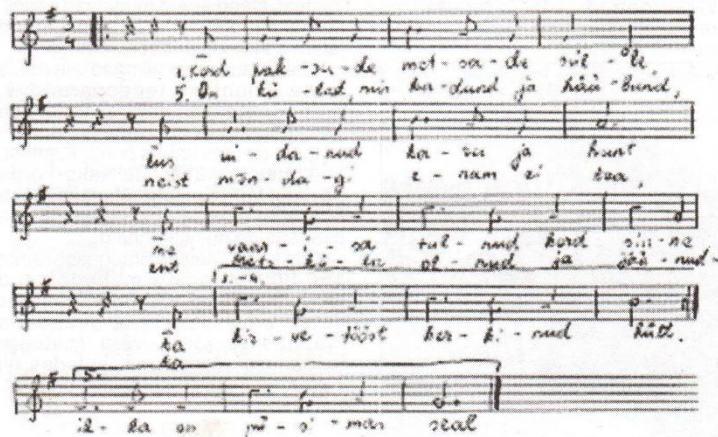
Nii aastad läksid ja tulid
ning taludki tekkisid seal.
Ei olnud neil riidu ei tüli,
kost' kündja ja külvaja heal.

Sel' külale nimi sai antud.
Mis parem kui „Metsküla“ on?
Ja vallakirjades kantud,
nii püsivalt jäänudki on.

On külasid kadund ja hääbund,
neist mõndagi enam ei tea,
ent Metsküla olnud ja jäänud.
Ta ikka on püsimas seal.

V. Kohv

METSKÜLA LAUL



1. Kord pak-su-de met-sa-de sü-lle,
5. On ki-lad, mis ka-dand ja hää-bund,
kus u-ida-and kar-u ja hunt
neist mõn-va-gi e-nam ei tea,
me van-i-sa tal-and kuld sü-lle
ent mets-ki-ll ol-and ja õis-and
ka kir-ve-tööst ker-ki-and hütt.
2. Ikka on püs-i-mas seal

M a a j a i n i m e s e d

On täis 10 aastat, kui Kalju kolhoosi Metsküla 127-kohaga lüpsilaut läks üle eraomandiks. Laudal oli tühjaksjäämise oht nagu paljudel teistel lautadel üle riigi. Omandireformi täitmiseks oli kari ära jagatud ja loomad lalali viidud. Jäid veel need, kes osakute katteks kuulusid Lauri talu järeltulijatele Hilja Valk'u ja Tea Sangernebo peredele. Nad olid otsustatud kahe pere peale lauta majandama hakata. Kuidas praeguseni elu on kulgenud, läksin usutlema Hilja abikaasa Marti ja nende tütar, praegust lauda omanikku Kaid.

Küsimus: Kas esimestel aastatel katsid tulud kulusid?

Mart: Ei katnud, tuli laenata, sääste kasutada, metsast abi saada. Lehmi oli ju vähe.

Küsimus: Millal tulid esimesed eurohad laudale?

Mart: Päris Euroopa toetust saime alles eelmisel aastal jahutusvanni ostuks. Lehmatoetused algasid varem. Aga piima hind püsis armetult madal, teistele kulutustele ei saanud mõelda. Alles Euroopa Liit andis piimale parema hinna – ca 4 kr/kg.

Küsimus: Kuidas on olukord euronõuete täitmisega, kas selleks raha saab?

Mart: Iga aasta püüame nõuete täitmisele lähemale saada, kõige suurem vajadus on piimaruumi järele, vist tuleb ehitada päris uus, võib tulla edukam vana kohandamisest. Siis võib loota ka toetusle.

Küsimus: Kui suur kari on praegu ja kas on kavas karja suurendamine?

Kai: Laut on 127-kohaline, millest täidetud 120, neist pooled lehmadega. Igal kuul loomade arv muutub. Suurendamine peab toimuma lehmade osas vasikate arvel.

Küsimus: kas piimatootmise kvoot on küllaldane täitmiseks?

Kai: Veel puudu ei tule, aga üle ka paljut ei jää, loodame saada lisa emapidamisel olevast farmist Tartumaal.

Küsimus: Toodangu suurendamine on eesmärk, kuidas on seis sööda saamiseks maadega?

Mart: Praegu on talul kasutada natuke üle 200 ha põllu- ja heinamaad. Omandiõigus on 84 ha peale. Püüame omandiõigust laiendada lähimas ümbruses.

Küsimus: Ouele on siginenud märgataval arvil tehnikat, mida uuemat on soetatud?

Mart: Heameel tunneme kahest kasutatud silokärust, millega selle aasta silotegu oli võrratult hõlpsam. Maksid küll 60 tuhat krooni kumbki, kuid uuest poole võrra suuremast küsiti 740 tuhat krooni.

Küsimus: Mitme töötaja õul on lauda majandus?

Mart: Kokku võib arvestada 4,5 inimese tööga. Lisaks pere kolmele inimesele on traktorist ja abitööline. Igaüks teeb võimetekohaselt, sõbralikult, üksteistmõistvalt.

Küsimus: Kolhooside kadumise aegu oli kavas ja võimalus võtta laut ühistuna majandamisele. See oli teie pere, kes koostas Metsküla ühistu põhikirja ja kutsus rahva rahvamajja koosolekule arutama elu ümberkorraldamise võimalusi. Kui mõte oleks saanud teoks, missugune oleks lauda olukord siis praegu?

Mart: Jah, oli mõte. Aga Vastemõisa osakonna vastuseis tõmbas sellele kriipsu peale. Ju taheti osakonna ühistut ja tehtigi, aga suur jagamine käis, meeoleuld olid segased ja ühistu pani piilid kokku. Metskülas oleks läinud vast teisiti, olenevalt juhtimisest, vähemasti pikemalt, kuid ikkagi võimalusega muutuda perefarmiks.

Küsimus: Kuuldavasti on laut registreeritud mahetootjana. Kas on kasulik?

Mart: Mõne ökotoetuse summa osas, mis ei ole suured, aga toodangu eest me lisa ei saa. Oleme väiketootjad ja hajutatuna, realiseerimisvõimalusteta. Lisahinda

saavad mõned suurfarmid oma ühingute ja ümbertöötlemise kaudu. Ökoloogilise tootmise tehnoloogia on odavam, kuid ka toodang on väiksem.

Küsimus: Kas televisori jaoks ka aega jääb?

Kai: Jääb ikka, mida tahad just vaadata. Niisugune mitmekesine töö meeldib. Edaspidi loodan aega rohkem ka muuks vabanema.

Kui võrrelda küla põldude suvist pilti 7-8 aasta tagusega, siis muutunud on palju. Viljad on tusedad, umbrohu puhtad, kasutamata põllunurki on vähem. Metsküla põllud ja niidud annavad müügitoodangut nelja perekonna ja ühistu Sakala Põlduri töö kaudu. Vidu laut on ettevõtja Priit Sootla talu üks osa ja seal kasvatatakse noorkarja, Tõnissoni-Lauri (perekond Valk) talu toodab piima ja teravilja, Jaak Sults (Sooba talu) on piimatootja, Lembit Nugise Sooba talu toodab piima ja teravilja, Sakala Põldur teravilja. Kokku kõigi poolt haritakse ja niidetakse Metsküla maid 580 ha, peale selle iga pere väikesed põllulapid. Selle tootmisega saavad hakkama 15-16 inimest. Sellised on tehnika võimed. Võrdluseks: 50 aasta taguses Ühise Kodu kolhoosis sama maa harimisel ja loomade talitamisel töötas kuni 100 inimest. Lehmi oli siis 120, üks Lauri laudatäis. Praegu on neljas tootvas laudas kokku 88 lüpsilehma pluss noorkari. Veel võrdleme üksiklehmade arvu. 15 aastat tagasi oli külas 77 lehma, täna jätkub nende üleslugemiseks ühe kae kolmest sõrmest.

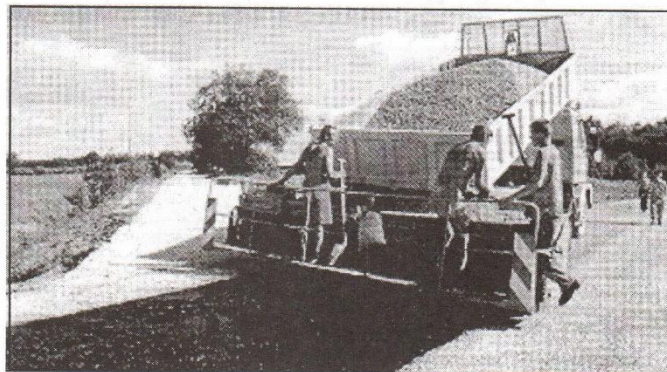
Aeg-ajalt annavad külas tööd perekondade Lääne ja Lutsu saekaatriid.

Aastate vältel on kohanetud tööpuudusega külas ja mindud kaugemale. Välismaal töötab praegu 8, Viljandis 13, küla läheduses 16 inimest. Need arvud muutuvad sageli. Mitmed tööjõulised ja pensionärid jätkavad kodus enesele tootmist.

Külapilti ilmestab viimase viie aasta sisse mahtuv teedeparandus, eluhoonete ja nende ümbruse väljanägemise muutmine. Sõiduautosid on igas kahes peres kolmest. Liinibuss jätkab sõitu kaks korda päevas. Valla teistest küladest erineb Metsküla kõrgema laste ja noorte osakaaluga elanikkonnast.

Küla keskel seisab praeguses rahas 150 000 kroonine mahapõlenud rahvamaja vägev vundament, mis ootab oma tundi. Kui ühendada mõistus ja jõud, võib toetuste taotlemise võimalusi kasutada nii vajaliku külakeskuse valmis ehitada. Elu edeneb.

Tegijaile jõudu ja kordaminekuid soovides Leonhard Pruus.



Tolmuvaba tee ehitus Metskülas

Mõningad mõtted Vastemõisa valla ühinemisest.

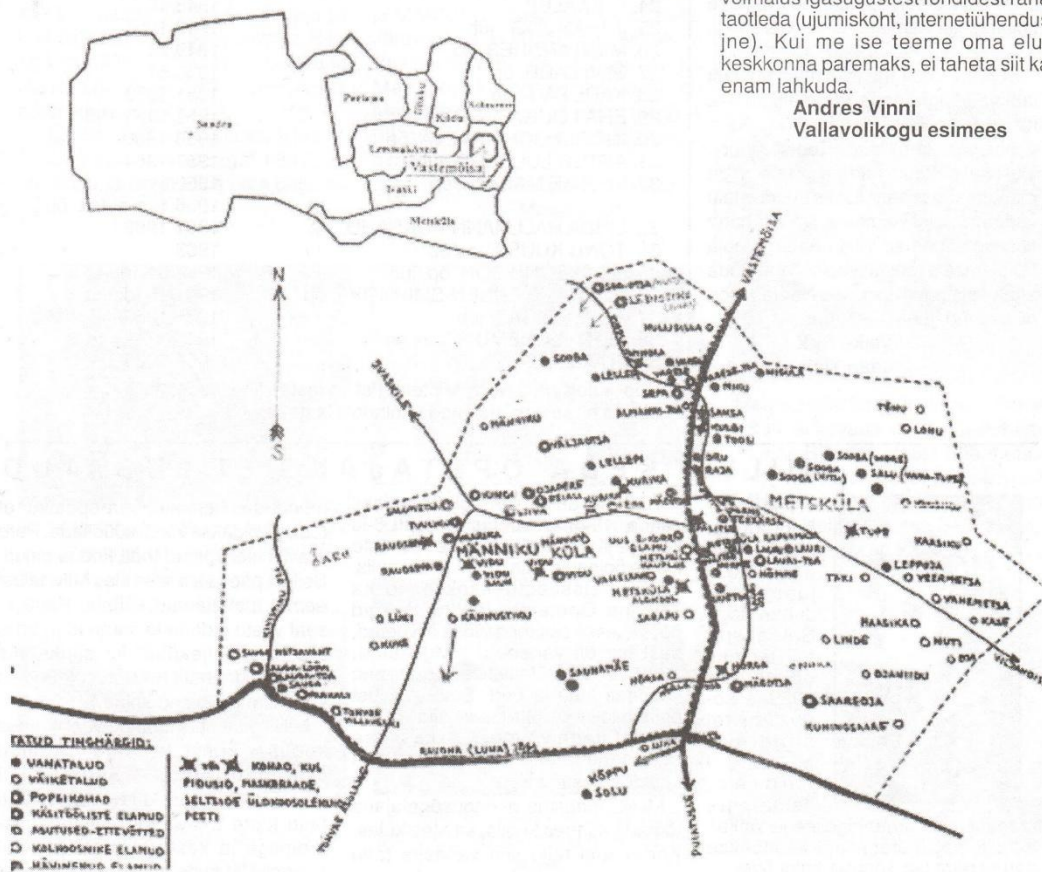


2001. aasta juunis suleti Metsküla kauplus

Tänaseks on neli omavalitsust, Vastemõisa, Olustvere, Suure-Jaani vallad ja Suure-Jaani linn otsustanud ühineda üheks Suure - Jaani vallaks. Viljandimaale tekib territooriumilt kõige suurem vald ja elanikke on kokku 6,5 tuhat. Miks selline samm astuti? Peamiseks põhjuseks võib pidada, et piirkond areneks edasi. Võime küll igaüks oma mätta otsas hüpata, aga see ei ole edasiivi. Eks suures ole rohkem jõudu nii majanduslikus kui vaimses mõttes. Omavalitsustele on kogu aeg pandud riigi poolt kohustusi juurde, kuid raha selleks ei ole eraldatud piisavalt. Viimased näited on teederegister, hoonestusõigused, puuetega inimeste toetused jne. Eks mõnes mõttes on hea, kui kohaliku elu üle otsustab kohalik omavalitsus, aga selleks peaks üksikisiku tulumaksud laekuma suurem osa valda. Siis saaks palgata vastava kvalifikatsiooniga

spetsialiste andmaks elanikkonnale kvaliteetset teenust. Püksirihma peaksid hoopis ministeeriumid koomale tõmbama, me ei saa muutuda ametnike riigiks, kõike ei ole mõistlik reguleerida viimase liigutuse ni, inimesele peab ka vabadus jääma. Valdade ühinemisest võib negatiivsena välja tuua, et inimesele jääb vald kaugemaks. Kuigi igale poole jäävad edasi paar ametnikku (sh sotsiaaltöötaja), et esmased probleemid saab lahendada kohapeal. Mis Metskülasse puutub, siis on hea meel, et on moodustatud uus mittetulundusühing, mille eesmärk on arendada küla elu. Uingu asutajateks on Erki Jürgen, Eduard Sangernebo, Laivi Piir, Robert Köpp, Indrek Reinaru, Aivar Tomson, Ritaur Jürgen, Malle Kobin ja allkirjutatu. Noored ongi juba aktiivsust üles näidanud ja ehitanud võrkpalliplatsi. Nüüd on võimalus igasugustest fondidest raha taotleda (ujumiskoht, internetiühendus jne). Kui me ise teeme oma elukeskkonna paremaks, ei taheta siit ka enam lahkuda.

Andres Vinni
Vallavolikogu esimees



JAA N TISLERI MEENUTUS OMA KOOLIAJAST

1920. aastal astusin Suure-Kõpu valla Metsküla algkooli. Koolis oli neli klassi ja kaks õpetajat. Lapsi oli koolis 55-65. Koolikohustus algas 9-aastaselt. Õpiti eesti keelt ja kirjandust, matemaatikat, ajalugu, maateadust, laulmist, käsitööd, joonistamist, võimlemist. Usuõpetus oli vabatahtlik; kui laps seda õppida ei soovinud, pidi selle kohta olema vanema allkirjaga kiri. 1923. aastast ei olnud allkirjagi enam tarvis tuua.

Õppimine oli päris range ja kord kõva. Ulakusele pandi ikka piir. (VB: õpetajad olid a 1920-1924 Hans Sarap, Peeter Lapmann, Martin Soop.) Kooli oli 2,5-3 kilomeetrit. Käisime kodus kuni lume tulekuni. Kui lumi läks, käisime jälle iga päev kodus. Koolis saime sooja toitu. Vanemad pidid selleks toiduained kooli viima ja kooliteenija valmistas siis sooja söögi.

Küsisin kord tänaseks meie hulgast lahkunud Johannes Tammelt, kuidas mu isa ka koolipoisina oli. Sain vastuseks, et oli nagu Tootsi moodi, alatasa pakkus midagi müüa. Aga müügimeheks saamiseks puudus talu vanemal pojalt võimalus. Napi rahaga suutsid vanemad vaid noorema poja Põltsamaale tööstuskooli saata. Sõda aga võttis onu Kusti, kes Narvas tööd oli saanud, juba 1941. aastal.

Vaike Birk
Jaan Tisleri tütar

Metsküla algkooli õpetajad a 1815, 1837-1968

1. PETER SOBA (Külla-Schule)	1815
2. ADO SOOP, juhataja	1837(?) - 1860
	Kooli peeti Arukülas
3. MÄRT SOOP, juh	1860-1895
4. KARL ABRAM, vk õp	1890-1891
5. JAAK PUJU, vk õp	1891/92
6. JAA N SULTS, abiõp	1892-1895
7. JAKOB DERRIK, juh	1895-1901
8. MÄRT EVERT	1901-1907
9. HANS SARAP, juh	1907-1914
	1919-1921
	1915-1916
10. JOHANN PIIR, as õp	1918-1919
11. ALMA RIIS, as õp	1917
12. ELSA KIVI, õp	1921-1922
13. PEETER LAPMANN, juh	1922-1925
14. MARTIN SOOP (MÄRT ARENDI) juh	1925/1926
15. MÄRT RÖAND, juh	1925-1928
16. ANNA NAARITS, õp	1926
17. HILDA RAEKSON, juh as	1926-1939
18. MARTIN KÄÄR, juh	1939-1943
19. HILDA AUDRU, juh	1940
20. ALMA NÖMM, õp	1943-1947
21. AUGUST KÄPPA, juh	1947/1948
22. ANITA TÕNISSON, pioneerijuht	1948/49
23. ANNA SUTT, õp	1948/49
24. A. KAALEP	1949-1951
25. JUHAN JÕGI, juh	1949/50
26. MILVI ANDRES, õp	1950/51
27. ELVI LAUR, õp	1951-1953
28. KARL PAU, juh	1952/1953-1957
29. EHA LÕUGAS, õp, juh	1956-1960
30. INGRID LICHT-PAEVA, õp	1957-1964
31. ARTUR LUUBERG, juh	1960/61
32. MERIKE MAIMRE, õp	1965 1. p-a. (as. õp.)
	1961-1963
33. LINDA HALLMANN-PUKSAND, õp	1963
34. TÕNU KUUSIK, as õp	1963/64, 1964/65
35. HILJA TÕNISSON, õp, juh	1964/65 (dekr.)
36. ELVIRA PETTINEN-SMIRNOVA, õp	1965-1968
37. AINO RINGAS, juh	1965
38. LEHTI ENNEMUIST, as õp	1966-1968
39. JUULI LINASTE, õp	

Kool suleti 1968. a. 1. septembrist õpilaste vähesuse tõttu. Hiljem oli seal mõnda aega kolhoosi lasteaed.

MILVI, KEDA ÕPETAJAKS EI LUBATUD



1949/50. õppeaastal oli Metsküla algkooli juhatajaks Juhan Jõgi. Sel aastal tuli teiseks õpetajaks 1929. a Kõpu lähistel sündinud Milvi Andres. Tema pere moodustasid õrnahingeline ja töökas ema Liina, lasterikkast käsitöölise perest pärit isa Tõnis ja kaks õde.

Tüdrukuni unistuseks oli õpetajaks saada. 1943. a lõpetas ta Kõpu 6-kl kooli ja jätkas majanduslike raskuste kiuste õpinguid Viljandis 1. keskkoolis. Ta tegi sisseastumiseksamid ka Tallinna Õpetajate Instituuti, kuid päevasesse osakonda teda ei võetud, sest isa oli vahepeal vangistatud. 1949. a tabas Milvit uus õnnetus: küüditati ema ja õed. Suurt põhjust polnud tollal selleks tarvis, aitas mõne okupatsioonivõimu käsilase näpuganahtamisest nagu teisteski küladest Eestimaal.

Milvil õnnestus asendusõpetajana töötada mitmes koolis, ka Metskülas. Korter anti talle siin vanasse tallu lahkete inimeste juurde. Mõne aja

möödudes hoiatati noort õpetajat, et tedagi võidakse varsti küüditada. Pere äraviimisel polnud teda kodus olnud. Sellest päevast alates elas Milvi talust eemal mahajäetud küünis. Kaua ta seal vastu pidada ei suutnud ja kolis ära. (Et „jäljekütid“ ka siinkandis tegutsesid, andis tunnistust Männiku küla talude tühjendamise.)

Milvil õnnestus töötada veel mitmes koolis, kuni ta ühel külmal veebruaripäeval Suure-Jaani parteikomiteesse kutsuti. Seal anti talle kätte tööraamat vallandamis-templiga ja kästi 24 tunni jooksul rajoonist lahkuda. Lisati ironiliselt, et



Metsküla algkooli pere 1965.a. kevadel. I rida Eduard Kohv, Raju Tõnisson, Mati Kivistik. **II rida** Milvi Nugis, Silvi Siimu, Sirje Tulp, õp. Hilja Tõnisson, Pärja Lond (kooliteenija) koos lapselaps Viiaga, Ilme Nugis, Eva Soop, Malle Pruus. **III rida** Erik ja Heino Lään, Enna Järvekülg, Kalev ja Raivo Kruusman.

MÄLESTUSKILLUKESI METSKÜLA ALGKOOLIST

*Kui oodatakse, tunduvad
hetked aastatena.*

*Kui aga meenutatakse, tunduvad
aastad hetkedena.*
(V. Hugo)

Hetked minu kooliajast Metsküla algkoolis on üksikud killukesed, mida püüan mosaiigiks kokku panna.

Astusin 1964. a 7-aastaselt 1. klassi, kokku oli meid neli õpilast. Koolimajas oli kaks klassiruumi, söögituba, kantselei ja õpetajate eluruumid. Õpetajaid oli kaks. Meie klassijuhatajaks sai ELVIRA SMIRNOVA

(snd PETTINEN), kes elab nüüd Soomes. Koolis olid liitklassid, meiega ühes ruumis õppis veel 3. klass. Õpetaja SMIRNOVA oli väga musikaalne, tasakaalukas, heatahtlik ja sõbralik. Võibolla sellest ajast tekkiski mul soov õpetajaks saada. Peale 1. klassi lõpetamist tuli uueks klassijuhatajaks AINO RINGAS. Meie esimene õpetaja jäi koju pisitüürt kasvatama. Käisime kogu klassiga katsikul ja hoidsime sidet ka edaspidi. Kooli tuli uus õpetaja JUULI LINASTE. Õpilasi oli koolis vähe, veidi üle

kümne. Et kooli käigus hoida, võeti nimekirja kohatähteks nooremaid külalapsi. Koolipere oli väike ja üksteisega läbisaamine hea. Lõunalauas söime kõik koos pika laua ümber koolitadi PÄRJA LONDI valmistatud maitsvat toitu. Meelde on jäänud töötamine kooliaias, maastikumängud ja vahvad peod rahvamajas. Peoõhtu ettevalmistamine algas varakult. Koos valmistasime dekoratsioonid, kaunistasime saali, emad õmblesid kostüümid. Eeskavad olid pikad ja põhjalikud: laulsime, lugesime luuletusi, tantsisime, esitasime näidendeid. Võimlesime laval isegi koos õpetajatega! Olime Metsküla algkooli viimane lend. 1968. aastal suleti kool õpilaste vähesuse tõttu.

Kooliajast on jäänud südamesse hellad mälestused. Suur tänu õpetajate südamega tehtud töö eest!

Eva Aavik
õpetaja

RÕÕMUPOLKA

Päike taevas aina särab,
avatud me õnnevärv.
Sealt me sisse läheme
ja õnne meie naudime.

Metsaveerel kägu kukub,
kuu pilvil aina tukub.
Sind mina ootan väraval,
sinu silmad säravad.

Õhtul siis kui päike veereb,
sind mina ootan metsaveerel.
Siis rõõmus olen ma
olles ikka sinuga.

Õõ pea kätte jõuab,
uni oma osa nõuab,
siis mina rahuga
lähen ära magama.

Harri Rösler
13. juuni 2005

Artur Luuberg eemaldab
Metsküla kooli õuel
mälestuskivilt kätte
külapäeval 31. juulil 1999.a.

end peita pole tarvis, küll leitakse ta igalt poolt üles.

Õpetajaametiga tuli jumalaga jätta. Lootus tööd leida viis ta Pärnumaale. Seal ta oma elutöö tegi, algul raamatupidajana, hiljem kultuuritöötajana. Tänaseks on trükivalgust näinud ka Milvi soliidne näidendi- raamat. Andekas ja tegus inimene, keda õpetajaks ei lubatud!

Meie külapäevale lubas Milvi tulla oma naerukajakatega.

Monika Tõnismani
kodu-uurimistöö põhjal
Vaike Birk



Möödunud sõja sündmuse ja jälgi Metskülas

Suurest sõjast on möödas terve põlvkonna iga, 60 aastat. Teine ilmasõda tõi otse ja kaudselt elumuudatusi ja kannatusi kõigile Euroopa rahvastele. Ei saanud jääda puutumatusena ka Eesti oma rahulike külade ja linnadega. Sõjas ja sõja kaudu hukkunuid loetakse üle 50 miljoni inimese, eranditult kõigi sõdivate riikide elanikel tuli kannatada nälga, haigusi, küüditamisi, oli kaotatud pereliikmeid, sugulasi ja vara.

Metskülast liikusid läbi lääne-ida-lääne suunas vaenuväed kaks korda ja mõlemal korral midagi juhtus. Lahinguid siin ei toiminud, sakslaste tulekul Puiatu poolt toimus kahuritule vahetus. Teisel pool jõge põles ära Punaarmee kahuritulest Solu üks talu, Metskülas oli üks väike saksa mürsk tabanud kooli lauda räästast, kuid põlema seda ei süüdanud. 1941. aasta suvel Punaarmee üksuste taganemisel maeti üks langenud sõdur jõe silla lähedusse, teine, Nõukogude armee ohvitser hukkus sealsamas granaadiga kala püüdes vahetult peale sõja lõppu.

1944. aasta kevad-talvel avastas Liiva talu peremees oma metsaaluses kartulikoopas kahtlasi mehi ja teatas kohalikule Omakaitseüksusele. Tulevahetuses said surma kõik kolm Nõukogude armee luurajat, kes koostas varjusid. Koobas asus ligi 70 m kaugusel elumajast. Kui saksa sõjaväeüksused taganesid läbi Metsküla 1944. aasta septembris,

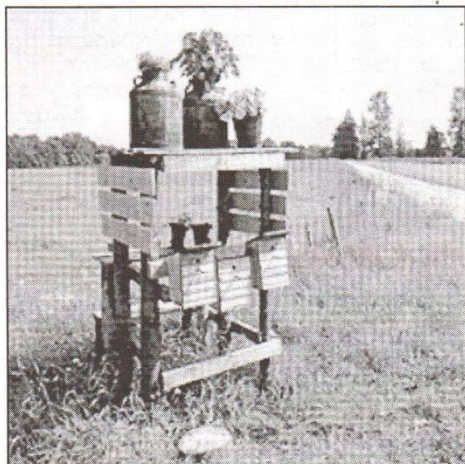
toimus poepidajal Palitse talu peremehel Peet Rössleril konflikt saksa ohvitseriga ja ta lasti maha oma õuel. Ühise Kodu kolhoosi esimese karjalauda ehitusel 1954. aasta suvel avastati lauda seinast läände 7-8 m ligi 60 cm sügavusel kahe inimese laibad. Laut asub Lauri endise peremehe Märkt Seitami põllul oja kaldal. Kuna võimud ei ilmutanud huvi avastuse vastu, jäeti maetud paigale, kus nad on praegugi. Rahvasuus seostati sündmust vene sõjavangide kasutamisega eesti taludes, ka Metskülas. On kirjeldatud, et sakslaste taganemisel vene sõjavangid Viljandi laagrist hukati. Vähem kui aasta peale sõja lõppu mõrvati metsavendade poolt Männiku küla volinik Eduard Teor ja Osju talusse tööle jäänud ukrainlasest sõjavang.

Sõda sünnitas metsavendi, võitlusmehi ja kõrvale-hoidjaid. Neile tehti haaranguid kuni 1953. aastani küla jõeäärsel alal, Metsküla elanike osalusest metsavendluses andmed puuduvad. Teada on, et sõja teisel poolel tegutses Vastemõisa vallas Nõukogude armee luuregrupp eestikeelse nimega "Kotkas" ja vältis sissekukkumisi. Grupi tegevus hõlmas ka Metsküla, kuna tema üks residentsid asus kõigest 3,5 km Palitse teeristist läände ühes talus.

Sõja jälgedena jäid selle lõpus maha purustatud sillad Raudna jõel Luha talu ja Tohvri veski juures ning ojal Saksa talu juures. Leitud on kaks granaati Kurika talu lakast ja maanteekraavist 100 mm mürsk, mitu tankimiini jõe silla lähedalt, padruni-karp poe tagusest metsast. Palitse poe veranda seinal püsis aastaid väikese mürsu lõhkemise jälg – märk päevast, mil tapeti peremees.

Aja suurem jälg sõjas on kaduma jäänud mehed, neid on 10-11, küüditamised - seitse peret, vangipõlv sõjas osalemise pärast ning riigi iseseisvuse kaotus pooleks sajandiks.

**Leonhard Pruus
Nurme talu**



Piimapukk Metskülas

ELUST SAKSA AJAL

Oli päikseline juulipäev 1941. a. kui jälle vanavanemate Lehtsaare majakeses viibisin. Aeg oli ärev. Sakslane tungis peale ja venelane taandus. Lellepi ja Sooba talu maade kohal taevas võitlesid kaks lennukit. Tulistamine hirmutas meid kõiki.

Viimaks kukkus vene lennuk alla ja saksa oma lendas minema.

Papa-mamma pidasid aru, kas varjuda kartulikoopasse või minna metsa peitu. Suurt teed õnneks lähedal polnud. Otsustati lepiku kasuks. Sinna oli kogunenud ka inimesi naabertaludest. Tekid pandi maha ja jäädli laagrisse ühe raielangi äärde. Olime nagu suvitajad päikest võtmas. Minu arust oleksime pidanud kuhugi põõsaste või puudetuka sisse varjuma. Peale minu oli seal ka teisi lapsi. Kui lõuna kätte jõudis, asuti kaasavõetud toitu mugima.

Äkki ilmusid sealtpoolt, kus õhulahing toimus, meie ette 2 püssidega vene sõdurit. Kartsime et tulistavad, aga küsisid vaid, kas sakslasi oleme näinud, ja läksid edasi. Võib-olla olid nad pärit allakukkunud lennukist. Ehk päästsid nad end langevarjudega?

Kuna rohkem ühtki võõrsõdurit näha polnud, julgesime jälle oma koju minna.

Hiljem käidi Sooba põllul lennukirususid vaatamas. Mõne päeva pärast olid need ära koristatud.

*

1941. a tulid meie külla punasevõitu vaadetega „mehed metsast“ ja abiellusid kohalike naistega. Õnnelikuks nende elu ei kujunenud. Neist ühe võttis viin. Teise hinge näris kadedus ja pealekaebamisih. Aga eluõhtul tuleb hirm kättemaksu ees. Hirm, mis olevat sundinud teda surma eel isegi perekonnanime teiseks muutma.

*

Oli vist 1943. a kevadtalv, kui meie talu ärklikorruusele majutati puhkusele tosinajagu saksa sõdureid. Sõõgi-aegadeks jaotati nad küla peredesse laiali. Ohvitser sõi meie lauas. Kohvi tegi ema ise leiva-kakukestest ja sigurist. Magusaks oli peedisiirup. Ohvitser andis mõnikord veidi

LÄBI LAPSESILMADE

sahhariini, mis tundus kohvis siiski parem kui siirup.

Meie rehealune läks täielikult sakslaste hobuste paigutamiseks. Imetlesime kauneid saledaid ratsusid ja suuri raskeid suurtükiväehobuseid. Õues jätkus ruumi nende treenimiseks ja jooksumiseks.

Ohvitser oli nõudlik mees ja mingit korrarikumist ma saksa sõdurite poolt ei mäleta.

Umbes pool aastat hiljem pandi meie perre puhkusele saksa sõdur Rudolf, kes oli pärit Baierimaalt. Ta aitas ka talutöös. Igatses väga oma kodu järele ja ütles, et saksa rahvas

ei taha sõda, seda tahab vaid Hitler ja tema käsilased. Kui aeg oli lahkuda, olid mehel pisarad silmis. Ta kahtles, kas oma kodu veel kunagi näeb. Ilmselt ei näinudki.

Oli 1943. a sügis, kui vanematega Viljandis käisin. Möödusime kohast, kus vene vangid olid traataia taga. Nendega rääkida või midagi anda oli rangelt keelatud. Valvurid olid väga kurjad. Küllap käituti julmalt ka saksa vangidega. Sõda on sõda.

1944. a septembris tuli meie õue salk vene sõdureid. Meil olid sõjapaos ka tuttavad Viljandist. Üks sõdur tungis tuppa ja võttis kummutilt, mis silma

puutus (käekell, sõrmused), teine ajas püssiga ähvardades maja taha nooremat naist.

Emal palus ohvitserilt abi. Viimaks õnnestus tollel oma mehed siiski korrale kutsuda ja minema viia. Naine pääses, kell ja sõrmused saadi tagasi.

Sakslasi kardeti siiski vähem kui punavenelasi. Sõtta läksid mehed kas sundkorras või vabatahtlikult, aga ikka EESTI eest! Hirm punaterrori ees aga pesitseb veel paljude eestlaste hinges.

Pole sugugi ükskõik, kas väikesele rahvale tuuakse poole sajandi jooksul madalamat või kõrgemat kultuuri kui neil enne on olnud. Eestile sai osaks esimene.

Meenutanud Vaike Birk

Viljandi maakonna *Vastemõisa* valla

täitevkomitee istungi
PROTOKOLL Nr. 42

Kohal olnud: 1. Valla täitevkomitee liikmed sm-d *Maidla Aigast*
Moonaits Mihkel, Raidvere Edygar

2. Põllumajandusliku komisjoni liikmed sm-d *Tõrvasti Jaan*

3. Külavolinikud sm-d *Kent, Kimo, Toala, Silme*

KUULATI: Valla usakomisjoni esimehe sm. *Siimuste Jüri* aruanne *maastuse eraldamisest*

OTSUSTATI: 1. Eesti NSV Rahvakomissaride Nõukogu ja Eesti NSV Kommunistliku (bolševike) Partei Keskkomitee määruste Nr. 129 - 16. oktoobrist 1944. a ja nr. 390 - 14. detsembrist 1944. a põhjal võrrelda: *Tisler Jüri* (põllum., heina- ja karjamaad)

2. Jäta *Tisler Jüri* (põllum., heina- ja karjamaad)

maad	54, 91	ha, selle hulgas: põllumaad	16, 53	ha, heinamaad	30, 58	ha, karjamaad	17, 80	ha
põllumaad	10, 50	ha, heinamaad	9, 20	ha, karjamaad	9, 24	ha		

Pealt selle võrreldada: ehitudud — loomad —
põllumajanduslik inventaar — teravili —
loomasõidukid —

Minu vanaisa Jüri Tisler oli neli ja pool aastat juba Kõpu kalmistul puhunud, kui nõukogude võim tema talu 30. mail 1945. aastal teistkordselt jagama hakkas. Üle poole maast võõrandati. Surnule jäeti 30 ha, sealjuures määrati ära, kui palju sellest võis olla põllu-, heina- ja karjamaad. Raudsepa 52 talukoha oli 1870. aastal ostnud Kõpu mõisnikult 4400 hõberubla eest minu vanaisa vanaisa Joosep Saar.

Vaike Birk, Jüri Tisleri pojatütar

FOTOSID KULTUURIELUST



Külalisesinejad Viljandist



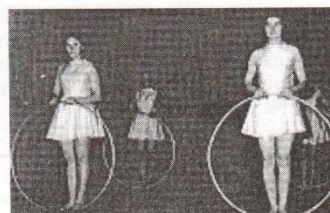
Metsküla kapell. I rida Oskar Aasav, Jaan Priivits, Ülo Soop, Jaan Takk. Taga kontrabassiga Johannes Kivistik, akordioniga Jaan Rössler.



Leonhard Pruus Metsküla rahvamajas kodu-uurimispäeva avamas



Metsküla rahvas Siguldas ekskursioonil.



Võimlemisring esinemas. Esiplaanil Lidie Arendi ja Mai Pruus.



Kodu-uurimispäev Metsküla rahvamajas 1978. a.

Oli raske, kuid teguderohe aeg

Tulin Vana-Võidust Metskülla 1954. aasta kevadel ja lülitusin kohe rahvamaja ellu. Minule meeldis väga Metsküla aastakümnete vanune traditsioon võtta uus aasta vastu üheskoos. Selle järjepidevus kadus



60-ndate aastate lõpus. Kümmeaastat toimus rahvamajas päris vilgas tegevus. Tegutses laulukoor, külakapell, õpiti näitemänge, ise juhendasin tantsu- ja võimlemisringi, raamatukogujuhataja Ellen Bäärs korraldas kirjandusõhtuid. Nii noored kui vanad tegid kõike ühiselt. Külarahvas tõstis päeval laudas lehma nõõridele, aga õhtul tuldi rahvamajja. Linna sõitsime jalgrattaga või veoauto kastis. Koju tagasi sai vahest ka jalgsi tuldud (ainult 15 km). Siis tulid ajad, mil majandite liitmise tagajärjel sai Metskülast ääremaa.

Ja ikkagi on need aastad minu elus ilusad, tegevusrohked, karastavad. Need kinnistasid mind alaliselt maa külge, andsid perekonna ja süvendasid tegemise vaimu. Kordumatuks jääb aga igaühe noorusaeg.

**Mai Pruusi meenutuste põhjal
Vaike Birk**



Kodu-uurimispäev Metsküla rahvamajas. Vasakult 4. Leonhard Pruus, 7. Endel Rösler abikaasa Meeriga ja Aleksander Loorits

Ajaloolisi pöördepunkte Metsküla elus nõukogude perioodil

METSKÜLA ALGKOOLI sulgemiseks oli Viljandi Rajooni Täitevkomitee otsus 19. juulist 1968 protokoll nr. 13. Allkirjad: esimees Ruutsalu, sekretär Blumberg.

Otsus: 1. Seoses õpilaste vähesusega sulgeda Metsküla algkool 1. septembrist 1968. a. 2. Kooli varad ja vahendid anda üle Kildu koolile. 3. Kooli koristaja ametikoht säilitada 1. septembrini 1968. a.

Minu kommentaar: "Ei ühtki arutelu külanõukogus ega külas kooli edaspidise saatuse kohta. Üleandmine Kildule on olnud pealis-kaudne. Kaduma läks kooli kroonika-raamat. Kooli pitsati leidsin aasta peale likvideerimist koolimaja lausahtlist."

„KALJU“ kolhoosi lasteaed alustas Metsküla algkooli ruumides tööd 1973. a. juunis. Esimene juhataja oli Leili Adams, paari aasta pärast Hilja Valk ja 1979. a. Tiiu Ulm. Lasteaed likvideeriti mais 1992, olles valla eelarvel olnud ligi aasta.

„ÜHISE KODU“ kolhoosi liitus V. Kingissepa nimeliselega 1962. a. Metsküla jäi brigadiks oma brigadiri

ja aidamehega, teised juhid olid ülekolhoosilised. V. Kingissepa nim. kolhoos liitus „Kalju“ kolhoosiga 1970. a. Veel paar-kolm aastat hiljem kaotati Metskülast ka brigaad. Siis tekkis külas täielik tühjusetunne.

1984. a. üle ENSV toimunud maa-asulate reformi käigus liideti taas METSKÜLA MÄNNIKU KÜLAGA. Reformi eesmärk oli külade-alevite arvelevõtt, iga majavaldus ehituslikult ja kasutusperspektiivilt hindamine, külade piiride mugandamine, hõrenenud ja teiste varju jäänud üksuste likvideerimine ning küla dünaamika (kasvav, kahanev) määratlemine. See oli tohutu töö, mis sai tehtud saamata kopikatri tasu ja ilma lisatööjõuta. Tegin oma täitevkomiteele ja nõukogule ettepaneku likvideerida 15-st 4 küla - ÄRMA, KETU, JÄRAVERE ja MÄNNIKU. Esimene oli tühi, Ketu, Järavere varju jäänud Liiduverele ja Vastemõisale. Sama lugu oli ka Männiku külaga, mis eraldati Metskülast suhteliselt hilja (1939) ja oli nüüdseks oma elujõulisuse minetanud.

Leonhard Pruus
Metskülast

Külapäevad ja küla

Kirjalikus allikas mainitakse Metsküla 1583. aastal, mil seal oli 5 talu.

Koolihariduse andmise algusest möödub arhiivi andmetel tänaseks 190 aastat. Kool likvideeriti Metskülas 1968. aastal. Lugemist võidi õpetada Metskülas varemgi.

Nõukogude võimu aastail toimus kohalike inimeste andmeil kolm Metsküla päeva, kus räägiti küla ajaloost ja inimestest. Nende korraldajateks olid Leonhard Pruus ja Endel Rössler. Kui eelnevatele lisada juurde külarahva kokkusaamised aastatel 1995, 1999. ja 2000. siis 30. juulil 2005 toimub Metskülas 7. külapäev.



Metsküla Algkooli III klassi õpilased 1939. a. kevadel **I rida:** Helle Käär, Laine Rössler, Meeta Päärmets, Nugis. **II rida:** Endel Tiitel, Lembit Jäärats, Elmar Tikk. **III rida** Vaino Tähti, Heino Tõnisson, Ernst Piir.



Ta peab minema! Suure-Jaani MTJ-i „Nati“ remont Ühise Kodu kolhoosis 1953.a.



Ühise Kodu kolhoosi rahvas Osjus heinamaal



Metsküla saekaatri esimesi tööpäevi 1954. a. sügisel



Virnsilo valmistamine Ühise Kodu kolhoosis Männiku talu õuel 1955.a. suvel



Perekonnavalss Saunama talu õuel

M u i n a s - M e t s k ü l a

Esivanemate rajatud hiiekoht, linnus, või kalme on monument- on tõeline mälestusmärk neile, kelle rajatud põllud meid tänaseni toidavad, kelle lausunud loitsud meis siiani elavad, kelle võidetud võitlused on pannud aluse sellele, mille üle võime uhked olla. Rahvas, kes austab oma minevikku, ei saa olla tulevikuta.
(Ants Kraut, „Maakodu“ 4/96)

Mosaik muinas-Metskülast on kokku pandud JAAN JUNGILE raamatus „Muinasaja teadus eestlaste maal“ 2. (1898) leiduvate andmete, Ajaloo Instituudi arheoloogiasektori arhiivis ja Viljandi muuseumis olevate vastavate emalist kirjade jm. materjalide põhjal.

Vast on kirjutisest kasu taluturismiga tegelejaile ja külas juurduda soovijaile uusasukail. Vanem külarahvas teab palju küla minevikust juba E. Rösslerilt, meie külaurijalt.

Muistest Metskülast on võimalik rääkida tänu eelkõige JAAN JUNGILE (1835-1900), kes on sündinud Imavere vallas koolmeistri pojana. 1857.-1896. a töötas ta Abjas valla- koolmeistrina. On maetud Pilstvere kalmistule. Hobiarheoloog ja ajaloolane kogus teateid kinnismuistendite kohta ja korraldas mitmel pool arheoloogilisi kaevamisi (Lõhavere linnuses ja oletatavasti ka Metskülas). Püsiv väärtus on tema töö kinnismuistendite registreerijana.

Andmete edastamisel olen külalehes kasutanud nii tänapäevast kui ka allikmaterjalides esinevat vanemat kirjaviisi. Materjali olen järjestanud A. Tiitsmaa jaotust kasutades (1924, mapp 3, arheoloogiasektor).

VAIKE BIRK

A. KIVIAEG

TALV.

Kõpu Tõramaa külas Uuetoa või Bachmanni tl. oli hallist kivist talv, mida vanaaegse mälestusesemena alal hoiti ja 1880. a. dr. Kölerile müüdi. Lähemad teated puuduvad. Praegu talvast enam midagi ei mäleta.

(SB Pernau VII, lhk. XXVI nr. 93)

KIVIKIRVES (auguga) ja 2 tamme-

puust (sõja) nuiad.

Metsküla aja- ja arenguloo uurija MÄRT ARENDI (kuni 1936 Martin Soop on oma mälestustes kinnitanud, et 1928. a. on Lellepi talu peremees MÄRT TEPPER leidnud oma maale linaloouku kaevates auguga kivikirve ja 2 tammepuust nuiad. Selle kivikirve leidmisest on rääkinud ka August Tomson ja Harri Rössler. Viimane väidab esemeid aastaid tagasi ka näinud olevat. Esemete olemasolu peres on kinnitanud ka M. T. tütar Maimu, kuid väidab, et muuseumitöötajad (?) viinud need kaasa. Sooviga kindlaks teha Metsküla tegelik vanus, on E. Rössler kivikirvest otsinud kõigist muuseumidest ja jõudnud järeldusele, et esemeid üheski muuseumis pole. Tema poolt M. Tepperi vanemale, Tallinnas elavale pojale Jaak Tepperile adresseeritud kiri kirve ja nuiade kohta jäi kahjuks vastusetu. Haruldase leiu registreerimata jätmist tuleb vaid kahetseda, sest need esemed koos vana ja haruldase pronksvõruga lubaksid kindlamini arvata elu Metskülas vanemal raua- või koguni nooremal kiviajal.

B. RAUAEG

PÄÄVÕRU, pronks. Metsküla Saunamaalt. Leitud Saunama tl. põllukraavist umbes 120 sm sügavuselt umbes 1880. a. paigu. Ka mingi peenem pronksrõngas veel. Võru kaalus 1,557 kg. Peetakse üsna tõenäoliseks võru kuulumist vanemasse rauaaega. (Säilub Eesti Rahva Muuseumis vist Kõpu võru nime all. „Eesti esiajalugu“, 1982, lk. 221).

M. Arendi kinnitusele on leitud ka pronksmõök, kalmetest väiksemaid pronksesemeid, mis ilmselt laiali tassitud.

Pastorist kodu-uurija A. Westren-Doll pidas 23. aug. 1936. a. kõne Metskülas Vidu küünis toimunud piduõhtul ning arvas, et selles külas elati juba IX sajandil. Asus ju Metsküla muistse suure veete ees. (Raudna jõgi oli osake Pihkva-Pärnu veeteest.)

D. HILISEMA AJA MÄLESTUSMÄRKE KALMED.

12. saj. II poolest, kohati varemgi, hakkasid levima läänesuunalised hauad, varem maetud enamasti peaga põhja või kirdesse. Samas leidub ka teistes ilmakaartesse matmist. Hauapanuste vähenemine toimus ilmselt ristiusu mõjul. (H. Valk).

1. Kalme Metsküla KURIKA talumaal (külakalmistu).

Luid ja helmi leiti Metsküla Kurika tl. männikust põhjapoolt tee äärest kartulikoopaid kaevates. Kungas on ümbrusest umbes 2 m kõrgem. Leiupaik Lambasaba sepikojast umbes 760 m, Kurika talust 470 m.

E. Rösslerilt: 1950. a. paiku hakkas „Ühenduse“ kolhoos Kurika männikus kaevama kartulikoopaid (paks liivakiht!). Inimluude väljatulek sundis kaevamise peatama ja asjatundjad Viljandist kohale kutsuma. Oletati vana kalmistu olemasolu ja kaevamised keelati. Kurika männikusse Metsküla-lvaski tee äärde paigaldati viit „Kalmistu“.

Kodu-uurija Aleksander Loorits (1899-1983) oletas kirjalikule allikale toetades, et Kurika männikus paiknes kunagi ammu kabel.

2. Teine matmispaik, nn. Männimägi, asub Metskülas Varese (VINDLA 56) ja Miku talu vahel, 3 km Vastemõisast. Pikkus mnt. äärt mööda ca 90-100 m, kungas umbes 3-4 m ümbrusest kõrgem, õige järsk liiva-kruusa kungas, kust leiti õige palju luid, nii hästi põllukundmisel kui ka kartuli koobaste kaevamisel. Künka läänepoolsel küljel oleva Varese Kohvi lauda vundamendi kaevamisel (1926) leiti mingisugune suurem ühishaud, kus olid 7 kihti luid üksteise peal. Ühes luudega olla leitud mõnikord ka relvi, helmi ja sõrmuseid. Vask- ja pronksõrmuste sees olla leitud mõnikord ka terveid käeosi (sõrmi). Leitud kadunud.

Ennevanasti kasvanud künkal suur mänd, mis olnud isegi Tartus näha, aga kelle tuul maha murdnud.

Taplusi võis Metsküla-mail olla Poola-Rootsi sõja ajal (1600-29), mil külas jäi alles vaid 3 majapidamist, aga ka I maailmasõja ajal (?). Kungas on ka Vastemõisa-Luha tee ehitamisel lõhutatud tsaariaarmee sõdurite poolt. 1960. aastail oli järjekordne teetegemine. 1974. a. alustas Viljandi

Teede Remondi- ja Ehitusvalitsus Vastemõisa-Kõpu maantee kapi- taalremonti ja kalmemägi jäi õg- vendamisel jälle ette. Buldooser lõikas kalmest maha 4-5 m laiuse riba. Leiti rohkesti luid, pronksesemeid. Tee- meister teatas leidudest Viljandi muuseumile, kuid töölisel olid palju jõudnud juba laiali kanda.

25.-30. juunil 1975 viis Viljandi Rajoonidevaheline Koduloomuuseum Henn Moora juhatusel korduvalt kooritud künkal läbi arheoloogilised

mälestisena.

Kohalik elanikkond suhtub paika austusega. 1905. a. lõppenud seal Metsküla koolimajast alanud punase lipuga rongkäik.

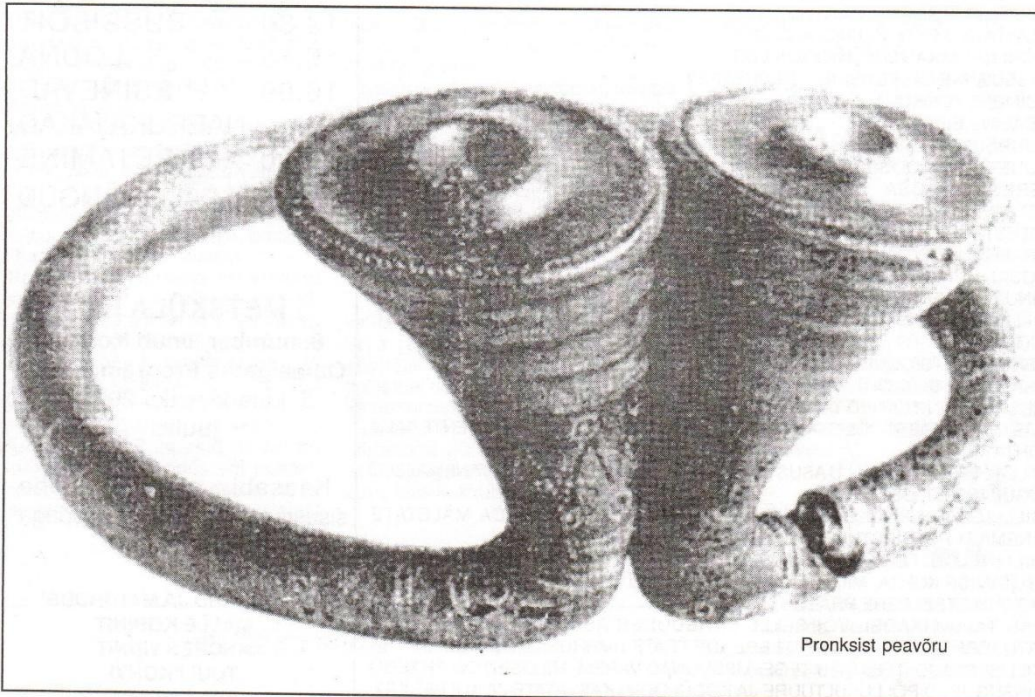
3. Metsküla üheks **vanimaks** taluks pidas A. Westren-Doll **KULBI** talu. Talu maalt on vähesel määral ka inimluid leitud. Kaitse alla võetud vana asulakohana.

4. Jaan Jungi andmeil (Jung II, 121, nr. 11) on **kalme** ka **LAURI talu maal**. Koht on lage, ilma metsata. Välja tulnud

RIIAKÄRAMÄGI

See pidavat asuma end. LAURI (Seitami) talu maal vastu Metsküla algkooli heinamaad. Koht on umbes 300-400 m vasakul Vastemõisa-Luha teest. Umbes 100 m teest eemal voolab oja. Praegu mäel mets. Vanasti pidanud lapsed kohta riidlemise kohaks.

(Teade H. Evertilt 1957. a. suvel.)



Pronksist peavõru

kaevamised. Neli kaevajat kaevas läbi 20 m² pinda. Kaevatav ala pildistati kaevamise algul.

Leidud:

1. **Katkine pronksist käevõru.**

2. **Riia hõbekilling, katkine (Kristiina, 1632-1654)** 40 cm sügavusest segatud mullast.

3. **Rauast sirp (tõenäoliselt kalmest hilisema päritoluga).**

Leiti veel poisilapse luustik, jalgade otsad lõhutud, maetud ristiusu kombe järgi, käed rinnal (lääne-ida suunas, panusteta). Terveid matuseid enam ei avastatud, küll aga luutükke. Kalme võeti kohaliku kaitse alla arheoloogia-

surnu luid ja vanu rahasid. A. Tiitsmaa lisab: „Luid leitud Metsküla Lauri tl. kruusaaugust u. 1880. a. paiku. Kruusaaug asub Lauri talust veidi loode pool tee ääres.

5. Jaan Jungi andmeil on **kalmemägi ka Kõpu vallas Metskülas NÕRGA talu maa sees** suure tee lähedal. Seal on kaevates palju surnute luid välja tulnud ja ka mitmesuguseid vanu rahasid, mis rooste kaunis olla ära söönud. Kuhu need jäänud, ei ole teada. Mägi on 5-6 süllda kõrge ja hommikupool küljes üks veike järv, mida NÕRGA järveks kutsutakse.

Imeline Metsküla, mida Sa endas kõike ei peida!

KAS VEEL HIIS JA OHVRIKIVID?

„10-12 aastat tagasi leidsime kivi- koristuse ajal poe tagant /Metsküla kpl./ põllult suure ohvrikivi e. urikivi, mis lükati võsa äärde. Leida Met- samart nägi ka seda kivi. Teatati ka Pruusile. Mina oletan, et vanasti oli JAANIMÄEL hiis.

Väiksem kivi on Lambasaba saarikus oja ääres. See kivi on sel- line, nagu neid tarvitati vanasti vilja- või loomaõnne tarvis (nn.tõnnekivi).”

Alla Laikoja kirjast Endel Rösslerile, vist 1986. a. sügisel.

JÄÄDVUSTA OMA ELULUGU METSKÜLA RAAMATUSSE!

- *MILLAL JA KUS SÜNDISID?
- *KES OLID VANEMAD?
- *KUS LAPSENA ELASID, MISSUGUNE OLI LAPSEPÕLVEKODU?
- *KES OLID LAPSEPÕLVESÕBRAD?
- *MISSUGUSEID MÄNGE SEL AJAL MÄNGITI, MILLISED OLID LEMMIKMÄNGUASJAD, LEMMIKRAAMATUD?
- *MISSUGUSEID RIIDEID SEL AJAL KANTI?
- *MÕNI MEELDEJÄÄV SÜNDMUS LAPSEPÕLVEST
- *MIS AASTAL JA KUHU KOOLI ASTUSID?
- *KES OLI ESIMENE ÕPETAJA, MILLISEID ÕPETAJAID ON TEIL VEEL OLNUD?
- *KES OLID KLASSIKAASLASED?
- *HUVITAVAD ETTEVÕTMISI KLASSIGA
- *MÕNI NALJAKAS LUGU KOOLIAJAST
- *MISSUGUNE OLI EDASINE HARIDUSTEE?
- *ESIMENE TÖÖKOHT
- *EDASINE ELUKÄIK
- *SUURSÜNDMUSED SINU ELUS
- *SUURED AJALOOSÜNDMUSED SINU JA TEIE PERE ELUKÄIGUS, KAS TEIE PERES ON OSA VÕETUD VABADUSSÕJAST, II MAAILMASÕJAST, METSAVENDLUSEST (MÄLESTUSI, KIRJU, FOTOSID SELLE KOHTA), SAMUTI MÄLESTUSI
- *PRAEGUNE TEGEVUSALA
- *HOBID
- *SINU PERE ENNE JA NÜÜD, KES MILLEGA TEGELEB?
- *MÄLESTUSI ISAST, EMAST, VANAEMAST, VANAIASAST, ONUDEST, TÄDIDEST JT. SUGULASTEST
- *PERETRADITSIOONID
- *PRAEGUNE ELUKOHT
- *MILLISEID ON TEATEID TALU ASUTAMISAEGADEST?
- *KAS ON TEGEMIST PÖLISTALUGA? MILLISEID ON SÄILINUD DOKUMENTE TALU KOHTA?
- *MILLAL TEIE PERE TALLU ASUS (KAS SAITE TALU PÄRANUSEKS VANEMATELT, SUGULASTELT, OSTSITE)?
- *MILLISED ON PRAEGUSENI SÄILINUD TALUHOONED, MIDA MÄLETATE VANEMAST HOONESTUSEST?
- *MILLINE ON TEIE TALU HALJASTUS (PÖLISPUUD, LEGENDID NENDE ISTUTAMISE KOHTA, MILLISEID ILUPUID JA LILLI KASVATATI VAREM, MILLISID KASVATAB TEIE PERE PRAEGU)?
- *KAS TALU MAADEL VÕI SELLE LÄHEDUSES ASUB OHVRIKIVE, VANU MATUSEPAIKU JMS. MILLISEID LEGENDE TEATE ÜMBRUSKONNAST?
- *MILLISED OLID TEIE TALU TEGEVUSSUUNAD VAREM, MILLISED ON PRAEGU (MISSUGUSED PÖLLUKULTUURE JA KODULOOMI KASVATATE JA KUI PALJU)?
- *MISSUGUSED SÜNDMUSED ON SULLE MEELDE JÄÄNUD SINU KODUKÜLAS?
- *MISSUGUSEID HUVITAVAD, MEELDEJÄÄVAID, OMAPÄRASEID JNE. INIMESED ELAVAD VÕI ON ELANUD SINU KODUPAIGAS? JUTUSTA NENDEST VEIDI LÄHEMALT
- *JUTUSTA KA ENDISTEST JA PRAEGUSTEST KODUKOHA AMETIMEESTEST

HEA OLEKS TÖÖ JUURDE LISADA KA FOTOSID OMA PEREST, VANEMATEST, VANAVANEMATEST, TALUST. KINDLASTI KIRJUTAGE JUURDE, KES ON PILDIL JA MILLAL FOTO TEHTUD. KÕIK FOTOD TAGASTATAKSE. ELULOO PIKKUS POLE PIIRATUD, ÄRGE KARTKE KIRJUTADA LIIGA PALJU. EELNEVAD KÜSIMUSED ON MÕELDUD TEIE ABISTAMISEKS KIRJUTAMISEL, PÜÜDKI KIRJUTADA VABAS VORMIS, MITTE VASTATA AINULT KÜSIMUSTELE. ERITI OODATUD ON JUURDE LISATUD SEIGAD JA SÜNDMUSED, MIS ON SEOTUD TEIE LAPSE- JA KOOLIPÕLVEGA NING KA MEIE SUURTE AJALOOSÜNDMUSTEGA. TE KANNATE ENDAS PALJU VÄÄRTUSLIKKU INFORMATSIOONI, MIDA TEISED EI TEA. ÄRGE KARTKE SEDA TEISTELE JAGADA.

Küljendus: Maidu Tafenau

Tiina Tafenau

tafenau@gmail.com telef 50 73 574 43 68 273

Tuule talu Soe küla Tarvaste vald Viljandimaa 69701

12

METSKÜLA KÜLAPÄEV 30. JUULIL 2005

AJAKAVA

12.15	AVAMINE
12.15	SÕNAVÕTUD
13.30	BUSSISÕIT
15.15	LÕUNA
16.00	ESINEVAD NAERUKAJAKAD
17.00	LÕPETAMINE PALLIMÄNGUD

METSKÜLA ELU

8. number ilmub Kohaliku
Omaalgatus Programmi toel
5. külapäevaks 2005. a
juulis.

*
Kaasabi eest külalehe
sisustamisel artiklite ja fotodega
täna südamest

LEONHARD JA MAI PRUUSI
MALLE KOBINIT
ANDRES VINNIT
TUULI KOHVI
EVA AAVIKUT
HARRI RÖSLERIT

Külapäeva ettevalmistamisele
aitasid igati kaasa Vastemõisa
vallavalitsus vallavanem **Lembit
Kruusega**, Oodre talu pererahvas
eesotsas **Tea Sangerneboga**,
külaseltsingu „Kodupaik Mets-
küla“ esimees **Maie Arba** Tupelt.

Tänusõnad kõigile abilistele!

Vaike Birk,
„Metsküla Elu“ toimetaja,
külaseltsingu ellukutsuja.

külapäev.



Metsküla Algkooli III klassi õpilased
1939. a. kevadel **I rida:** Helle Käär,
Laine Rössler, Meeta Päärmets,
Nugis. **II rida:** Endel Tiitel, Lembit
Jäärats, Elmar Tikk. **III rida** Vaino
Tähti, Heino Tõnisson, Ernst Piir.



Metsküla algkooli pere 1965.a. kevadel. I rida Eduard Kohv, Raju Tõnisson, Mati Kivistik. **II rida** Milvi Nugis, Silvi Siimu, Sirje Tulp, õp. Hilja Tõnisson, Pärja Lond (kooliteenija) koos lapselaps Viiaga, Ilme Nugis, Eva Soop, Malle Pruus. **III rida** Erik ja Heino Lään, Enna Järvekülg, Kalev ja Raivo Kruusman.

Metsküla algkool 1965



Metsküla saekaatri esimesi tööpäevi
1954. a. sügisel

Metsküla saekaater 1954



Metsküla kapell. I rida Oskar Aasav,
Jaan Priivits, Ülo Soop, Jaan Takk.
Taga kontrabassiga Johannes
Kivistik, akordioniga Jaan Rössler.



Kodu-uurimispäev Metsküla rahvamajas. Vasakult 4. Leonhard Pruus,
7. Endel Rösler abikaasa Meeriga ja Aleksander Loorits

o

Koduloouurijate päev Metskülas