

METSKÜLA ELU

Nr. 7

Juuli 2000

Lühiretk ajalukku

METSKÜLA-nimelisi paiku on Eestimaa mitmeid. Käesolev kirjatükk räägib Viljandi maakonda kuuluvast vanast külast. Viljandi linn on küla keskusest 11 km kaugusel, kui kasutada MULGI MEIERI tagant algavat Metsküla maanteed, mis jääb Pärnu ja Vastemõisa maantee vahele. Metsküla asub niisiis Lääne-Viljandimaal, piirneb lõunast Raudna jõega, idast Pärsti vallaga, põhjast ja loodest Vastemõisa ja Ivaski küladega (kuuluvad a. 1939–2000 Vastemõisa valla alla nagu Metskülagi), läänes on küla pii-riks Kõpu metskonna Sauga metsa-vahti koha maad. Küla läbimõõt põh-just lõunasse ja läänest itta olevat 6–8 km. Aga tänapäeval võib autoomanik mainitud numbrid ise üle kontrollida ja täpsustada.

Metsküla oli vanasti oma territooriumilt palju suurem kui praegu. Tema koosseisu kuulusid ka üle Raudna jõe asunud Luha, Solu ja Tohvri talud, kauged Osju ja Sandra metsatalud ning Poolaka ja Ivaski tänasest Ivaski külast.

Metsküla on vana küla. Viljandi pastori kodu-uurija A. Westren-Doll on oma 1936. a. Metsküla Vidul peetud ettekandes „Metsküla ja selle ümbruse kaugemast minevikust“ avaldanud arvamust, et siin võidi elada juba IX sajandil. Ta põhjendas seda Raudna jõe lähedusega, mis oli osake muistsest suurest veeteest, kuhu kuulusid Pihkva ja Peipsi järved, Suur Emajõgi, Võrtsjärv, Tänas-silma jõgi, Viljandi järv, Raudna, Kõpu, Halliste ja Pärnu jõed. Metsküla üheks vanemaks taluks pidas A. Westren-Doll Kulbi talu. Küla maadelt saadud peitleid aluseks võttes (pronksvõru, kivikirves jm.) on avaldatud arvamust, et paikkonnas elati juba vanemal raua-, aga võibolla koguni nooremal kiviajal. Olulist rolli külas on omistatud kõrgete kallaste vahel voolavale Vindla oja-jõe-ke-sele, mis suubus Raudna jõkke. Küla läbiv Vastemõisa–Kõpu maantee ja selle ümbrus on olnud eri ajastute sõdalaste läbimarsi- ja/või lahingu-paigaks (Vene-Liivi, Poola-Rootsi, Vene-Rootsi (?), I maailmasõda, II maailmasõda).

Metsküla kui Mieczi esmamainin-gu aastaks kirjasõnas on 1583, mil

seal oli 5 majapidamist (O. Roslavlev „Hefte zur Landeskunde Estlands“ /Heft 6/, kus rida poola akte a. 1583–1590.). Kaks aastat hiljem, 1585, oli külas juba 10 talu. Esineb uus kohanimi KITSI (Kiczi Hancz), millist kohalik elanikkond tänapäe-valgi Sooba talu ametliku nimetuse asemel kasutab.

Siiani kuulus MIECZLA küla VIL-JANDI lossi otsesesse valdusesse riigimõisa RINGO MOIZ all (1/4 miili Viljandist, täpne asukoht teadmata). 1586. a. on MIECZLA küla Viljandi lossi MATTAPER MOIZA all, mis asus Matapera külas, peaaegu Viljandi jär-ve lõunaotsas. 1588. a. on MIECZLIA külas 9 talu ja 2 pöpsi.

1601. a. leidsid Rootsi võimud kü-last DAS DORFF METZLA 13 talu. 1624. a. andmetel on külast Rootsi-Poola sõda üle käinud. Hävinud on 10 talu 13-st. O. Roslavlevi 4. vihik „Die REVISION LIVLANDS 1638“ asetab Metsküla – DAS DORF METZ-KUL – Viljandi mõisa kolmandasse, Kõpu vakkusesse. Küla on seks ajaks jälle kosunud ja selles on 10 talu. Tä-naste talunimedega on seostatavad Soba Cort (Sooba e. Kitsi), Solula Mert (Solu), Laas Zob (teine Sooba), Widdo Mert (Vidu, varasem Suza Thytt), Poll Hen (Poolaka), Iwask (Ivaski) ja Ossi Bartel (Osju).

„Livlands Revision Jordebok 1687–1692“ (mikrofilm TA Raamatu-kogus) lisab järgmised talunimed: Soba Michael, Soba Macz Jahn, Widdo Henno Jahn, Rautsep Macz (Raudsepa, rahvasuus: Lambasaba), Sauga Mert ja vabadik Sauga Toffer. Äraturantav on ka Waracz, War-se (Varese, 1599, 1601). Esinenud kohanimedest omab muutmatus kir-japilti tänapäevaga võrreldes vaid SAUGA. Sauga Toffer kui vabadik on ilmselt põhjustanud Tohvre (ka Tohv-ri) talu, Tohvre jahu- ja saeveski, Tohvre villaveski, Tohvre tellisete hase ning tänase TOHVRE asula nime.

Aastail 1695–1697 oli Eestimaa suur nälg, suri üle 70 000 inimese, s.o. 20% rahvastikust. 1697. a. puh-kes veel düsenteeria ja plekilise tüü-fuse epideemia. Ohvrirohked olid Põhjasõja-aastad (1700–1721). Poo-la kaudu Eestisse tunginud katk laas-tas eriti Põhja- ja Lääne-Eestit (a. 1710–1711). Kokku suri ligikaudu 170 000–200 000 inimest. Sõja-, näl-ja- ja katkupeerioidile järgneb ulatus-lik inimeste liikumine nii sisse- kui väljarände näol. Huvipakkuvad on 1638. a. Rootsi võimude revisjoni andmed. 4485 taluperest olid pärit-olult eestlased – 3718, venelased – 341, soomlased – 257, lätlased – 111, poolakad – 25, sakslased – 18, leedu-lased – 9, rootslased – 5, ungarlased – 1. 18. sajandil immigratsiooni osa-tähtsus vähenes, eriti maal. 1750. a. saavutas rahvaarv Rootsi-aegse tase-me. 92,3% rahvast olid talupojad. A. 1850–1940 suurenes rahvaarv vaid 1,6 korda. 1840. a. algas eestlaste massiline ümberasumine, põhiliselt Venemaale, kus oli tööd ja vaba maad. Välja rändas 11% rahvastikust. 84,6% inimestest elas samas maa-konnas, kus sündinud. Taluperes oli keskmiselt 6–8 inimest.

Metskülast, mida erinevatel aega-del nimetatud erinevalt (Mieczi, Miesla, Meczkuia, Meylia, Mieczkilla, Das Dorff Metzla, Das Dorf Metzku ja Metzla) oli 1930. aastateks arenenud suur ja elujõuline küla. 1935. a. oli Viljandi Ajutise Maavalitsuse ja Metsküla Haridusseltsi andmetel küla pin-dala 2414,29 hektarit, majapidamisi 82, elanikke 365. Majapidamistest 32 olid vanatalud, 40 väiketalud, 10 käsi-töölise majapidamised. Vanatalude hulgas oli 2 Kulbi, Kurika, Lellepi, Raudsepa, Toosi ja Vidu talu, 3 Palit-set ja koguni 4 Soobat, üks teistest kaugemal.



Metsa istutamine Sauga vahikonnas 1930. a. paiku.

KÕPU KIHELKONNA mõisade talud ja talude peremehed külade järgi

1810. a. seis	Seis 1830. a. paiku perekonnanimede paneku järgi	Seis 1840. a. paiku
I Arratsare Johann	I Arratsare Jaan Kuusik	I Arratsare Juhhan Kuusik
II Kurrika Mats	II Kurrika Jaan Mihkelson	II Kurrika Jaan Mihkelson
III Kurrika Kusta	III Kurrika Peter Juhkam	III Kurrika Peter Juhkam
IV Lauri Jürri	IV Lauri Mats Hund	IV Lauri Mart Kalmet
V Lauri Andre	V Lauri Tohver Bergmann	V Lauri Mihkel Tomson
VI Nõrga Jaan	VI Nõrga Juhan Rabba	VI Nõrga Tõnnis Tamm
VII Pallitse Mihkel	VII Pallitse Jannan Bergmann	VII Pallitse Jürri Bergmann
VIII Pallitse Jaan	VIII Pallitse Hans Bernhard	VIII Pallitse Jaan Varblane
IX Raudseppa Jaan	IX Raudseppa Jaan Riis	IX Raudseppa Peet Riis
X Raudseppa Andres	X Raudseppa Jürri Jaan	X Raudseppa Josep Saar
XI Soba Ado Mihkel	XI Soba Märt Soob	XI Sooba Märt Soob
XII Soba Mihkel	XII Soba Mihkel Soob	XII Soba Mart Soob
XIII Sooba Tõnnis	XIII Soba Tõnnis Soob	XIII Soba Tõnnis Soob
XIV Sauga	XIV Sauga Jürri Hakkaja	XIV Sauga Tõnnis Hakkaja
XV Sauga Peter	XV Sauga Peter Asaw	XV Jürri Asaw
XVI Warrese Juhhan	XVI Varrese Jaan Leppik	XVI Varrese Jürri Kohw
XVII Widdo Mihkel	XVII Warrese Tõnnis Juhkam	XVII Warese Tõnis Juhkam
XVIII Widdo Rits	XVIII Widdo Tõnnis Bergmann	XVIII Widdo, Väike Tõnnis Bergmann
XIX Widdo Sannamaa	XIX Widdo, suur Tõnnis Fridrikson	XIX Widdo, suur Tõnnis Hans Bachmann
XX Winla Hans	Windla	XX Windla Ann Jäska
		XXI Widdo Sannamaa-Tõnis Nõmmits

Maatarkadest ja ebausust külas

Kui mu ema saagides kätt veristas, oli nänn see, kes käe kohal salasõnu lausudes verejooksu peatas. Nänn (isapoolne vanavanaema) oli pärit Kõpust SELGE talust. Tema kaasalgi olnud maatarga kuulsus. Oma teadmised viis nänn hauda kaasa. Ju ei olnud elu viimastel päevadel tema läheduses nii head inimest, kellele ta neid edasi oleks tohtinud anda.

Kord õpetas aga vanaemagi mulle midagi. Sõja-aastatel (1941–44), kui palju muret ja toit kesine, levisid pesemisele vaatamata täid. Vanaema õpetus: võta pihlakapuust pulk, lõika pooleks ja tee õõnsus, kuhu pane täi. Seo pulgapooled punase lõngaga kokku ja viska pulgake täiskuu neljapäeval allikasse (ojja). Ise lausu: „MAA EMA, MAA ISA, võtke mu vaev ja valu vastu!” Jah, kadusid need kurjad vaevajad mul tõepoolest, aga või oskan ma asja lähemalt seletada. Küllap on ilmas ka asju, mis ei annagi seletada, vaid mida peab lihtsalt uskuma. Küllap nii oli ka vanaisa poolt üles märgitud roosi sõnade ja nende ravivõimega.

KURJA SILMA eest hoiatas vanaema sageli. Imelikul kombel arvas ta kurja silma olevat ka oma õel, kes minu mälestusse jäänud hea vaikse inimesena. Aga võibolla mõjutas asja see, et neil oli ühine SILMARÕÖM.

Meenutanud **Vaike Birk**

Palun Teid Elga Ilusi

leeripeost

pühapäeval, 19. mail 1935. a. kell 4 p. l. Metsküla Vidu talus lahkesti osa võtta.

Austusega

G. Jürisson

METSKÜLA TALUDE

1929. a. loenduse andmed

Metsküla on kuulunud Kõpu vallas III jaoskonda. 1929. a. on samasse jaoskonda kuulunud veel Tuhkja-Up-siküla ja Vanaveski-Laaneküla.

1929. a. loenduse andmeil oli Metskülas 96 talundit, neist 35 vanatalu, 9 käsitöölisekohta ja 52 väikekohta. Loenduslehel on ära toodud vaid vanatalude loetelu koos kohanimbriga. Loetelu on järgmine:

1. Nõrga	74	19. Toosi	120
2. Palitse kool		20. Saunamäe	80
3. Palitse	73	21. Vindla	56
4. Palitse	72	22. Vindla	55
5. Kulbi	119	23. Vindla	54
6. Kulbi(Saksa)	18	24. Lellepi	116
7. Miku	121	25. Lellepi	115
8. Juhkama	122	26. Sooba	117
9. Sooba	67	27. Kurika	65
10. Sooba	69	28. Männiku	65a
11. Linde	69a	29. Kurika	66
12. Sooba	68	30. Vidu	64
13. Toosi	123	31. Vidu	63
14. Toosi	124	32. Raudsepa	52
15. Leppoja	125	33. Raudsepa	53
16. Lauri	70	34. Sauga	
17. Lauri	71	35. Sauga	61, 62
18. Nõmme	71a		

KODU-UURIMISEST JA KÜLAPÄEVADEST

Mõte kodu-uurimisega tegelema hakata keerles metskülalase LEONHARD PRUUSI peas juba sellest peale, kui külas tehti ettevalmistusi akordionisti ja isetegevusliku helilooja JAAN METSAMÄRDI 75. sünnipäeva tähistamiseks. Mõtte algatajaks oli endine metskülalane kodu-uurija ENDEL RÖSSLER, tänu kellele Metsküla ajalugu ongi enam-vähem kirja pandud. Aga üks lähiajalugugi vaja hädasti uurimist ja kirjapanekut.

E s i m e n e koduloopäev (külapäev) peeti Metskülas 1978. a. augustis, mil küla esmamainimisest kirjalikes allikates möödus 395 aastat. Aga kuna tol ajal (1583. a.) oli kirjas juba 5 talu, siis viitab see kindlasti suuremale vanusele.

T e i s e k s Metsküla päevaks tuleks pidada pühapäeval, 30.07.

1995. a. toimunud. Loodeti kohtuda vanas armsas rahvamajas, aga kahjuks tuli nukrutseada selle varemleil. Mälestati lahkunuid, räägiti küla minevikust ja olevikust, päev jätkus kiige ja lõkke juures.

K o l m a s Metsküla päev oli laupäeval, 31. juulil 1999. a. Siis koguneti esialgu endise Metsküla Algkooli õuele, kus avati mälestuskivi. (Vt. Metsküla Elu nr. 6). Meenutati 107 aasta jooksul samas paigas tegutsenud õpetajaid. Päev jätkus kiige- ja lõkkeplatsil. Paljud avaldasid arvamust, et juulikuu viimasel laupäeval kooliõuele kogunemine võiks lausa igaaastaseks traditsiooniks muutuda.

Kas laupäeva, 29. juulit 2000 pidada n e l j a n d a k s külapäevaks? Eks seda näita kohaletulek.

Vaike Tisler-Birk

Külas tähistati ühiselt nii kurbi kui röömsaid sündmusi



Viljandi Kalasport Klubi TOHVRI seksiooni liikmed saavad viimse teekonnale üht eneste hulgast. Foto 1970. a. paiku.

METSKÜLA HOONETEST JA TULEVIKUST

Viljandi Maavalitsuse maakonnaplaneeringu raames minu poolt Ivaski ja Metsküla kohta tehtud allesolevate hoonete ehitusaegade väljaselgitamisel ilmnes palju huvitavat. Selgusid perioodid, mil elu külas arenes, ehitati uusi hooned, tegeldi ühisürituste korraldamisega, elati normaalselt elu. Olid ka rasked ajad, mil midagi ei rajatud.

Enamus allesolevatest hoonetest on ehitatud 19. saj. II poolel ja 20. saj. algul, s.o. ajavahemikus 1845–1920 (põhiliselt rehielamud).

Rehielamute ehitusaegu: LELLEPI – 1845, TUPE, RAUDSEPA (Lambasaba) – 1860, SAKSA – 1879, KLULBI – 1889, KIVISTIKU – 1890, LUBJASSAARE – 1895, PALITSE – 1899, Oodre, Miku, Nõrga ehitusaegu ei tea, kuid arvatavasti on nad ehitatud ka 1900. a. paiku. SOOBA – 1905, AAVIKU – 1909, MÄNNIKU – 1927. Sel ajal ehitati ka teisi hooned. Alles on elamud LAURIL – 1887, SAKSATOAL – 1895, KURIKAL – 1918, VAHELAANES – 1909, KIVI-OJAL (end. Raudsepa 53, häärber taastatud 1998).

Säilinud pole ühtegi eraldi seisvat suuremat talulauta. Metsküla koolimaja ehitati 1877.a., 1913.a. ehitati juurde 1 klassituba.

Ehitati ka vesiveskeid: POOLAKALE – 1890, KIVISTIKKU – 1890, METSKÜLLA – ehitusaeg teadmata.

Siin pole käsitletud kõiki piirkonnas ehitatud hooned. Kokkuvõtteks võib öelda, et a. 1845–1920 ehitati palju.

1920–1940.a. ehitati vähem, sest vajalikud hooned olid olemas ja piisav mõningasest remondist. Neil aastail ehitati Metskülla kauplus – 1923, Pärna elamu – 1933, Sarapuu elamu – 1938, rahvamaja – 1939 (põles ära 19.06.1995). Neil aastail ehitati ka lautasid (pole säilinud): Kurikal, Saunamäel – 1925, Poolakal – 1922, Varesel – 1927, Soobal – 1929 ja 1931. a.

1940–1949. a. (kahe võõrvõimu ja sõjaaastad) pole külas ehitatud ühtki hoonet. 1949. a. moodustati Männiku külas kolhoos „Ühendus“ ja Metsküla osas kolhoos „Kodu“, millised ühendati 30.12.1950. a. ühiseks kolhoosiks nimega „Ühine Kodu“. Kestis kuni 7.03. 1962. a. Tekkis vajadus uute tootmishoonete ja elamute järele. Ehitati: Metsküla laut – 1953, Toosi aidad, kanala – 1956, sigala – 1961, ja mitmed elamud nagu ORU – 1957, MÄEOTSA – 1958, UUE TOA – 1959, NURME – 1961, NÖLVAKU – 1962. a.

7.03. 1962. a. ühendati „ÜHINE KODU“ V. KINGISSEPA nimelise kolhoosiga, milline sai tegutseda kuni 7.07.1970. a. Aastail 1962–1971 ehitati VIDU ja POOLAKA laut (1964, 1965), VIDU elamu – 1967, METS-

KÜLA 8-kr. elamu – 1969, POOLAKA tared – 1971. Peale „KALJU“ kolhoosi moodustamist 7.07.1970.a. on piirkonda ehitatud 1 väikeelamu VIDULE – 1988, MILIAUGU metsavahi kordon – 1986 (ehitaja Vanaveski metskond), KIVIOJA hooned – 1998 (ehitaja Andres Vinni). Nagu näeme, on peale 1972. a. piirkonda juurde ehitatud ainult mõni hoone, mõned omanikud on teinud remonti või ümberehitusi. On näha, et Metsküla on muutunud ääremaaks, eriti viimastel kolhoosiaastatel.

EHITATUD HOONETE LIIGID

1. REHIELAMUD – ehitati aastatel 1845–1920, ehitusmaterjaliks puit ja maakivi.

2. ELAMUD – ehitati kogu perioodi jooksul. Ehitusmaterjalina on kasutatud ehitamise ajal kättesaadavat.

2.1 Häärber-tüüpi elamud

2.2 Väikesed elamud popsidele.

2.3 Ühepere-elamud nõukogude ajast.

2.4 8-korteriga sektsioonelamu.

3. LAUDAD – ehitati kogu perioodi jooksul. Ehitusmaterjal puit, maakivi, silikaat, betoon, raudbetoon, eterniit.

3.1 Talude ajal ehitatud eraldiseisvad laudad pole säilinud.

3.2 Suurfarmid. Eksisteerivad 3 suurt laut.

3.3 Kolhooside ajal ehitatud kanala, sigala.

4. TÖÖSTUSEHITISED

4.1 Vesiveskid. Säilinud suures osas Poolaka vesiveski.

4.2 Saekaatriid. Alles Metsküla saekaater.

4.3 Kuivatid. Pole säilinud.

4.4 Künid. Veel alles taluaegne Lambasaba kün.

4.5 Aidad. Alles mitu heas seisus aita: Oodre, Lauri, Kivistiku.

5. ÜHISKONDLIKU HOONED

5.1 Kauplused. Töötan 1923. a. ehitatud kauplus.

5.2 Rahvamaja. Ühistöö korras 1939. a. ehitatud puithoone põles maha 19.06.1995. a.

5.3 Koolimaja. 1877. a. ehitatud puithoone on kasutusel elamuna.

MILLINE VÕIKS OLLA METSKÜLA TULEVIK?

Hooned, kus me elame, on vanad, mõned pärit eelmisest sajandivahe- tusest, teed tolmavad, kohapeal pole tööd, teeääred on võssa kasvamas, maaomanikud ei taha koristada oma maatükilt Teedevalitsuse poolt raiutud ja korralikult hunnikusse pandud hagu, Metsküla keskust „ilustavad“ Palitse talu ja rahvamaja võssakas- vanud varemed, kokku kukkumas on Toosi talu künid, kolhoosiaegne kartulisorteer jne.

Sidekontorit ja kauplust ähvardab sulgemisoht. Vald ei suuda korralda- da kaupluse juures asuvate plastik- taara kastide tühendamist. Selline on praegune Metsküla keskuse olu- kord minu silmade läbi nähtuna.

Kuhu on kadunud Metsküla vaim, peremehetunne? Kas Metskülas pole enam endast ja teistest lugupi- davaid aktiivseid inimesi, kes ühes- koos võitleks oma tuleviku eest? Kes peab hoidma korras minu hooned, nende ümbruse, maatüki, kui mitte mina ise? Ikka ise!

On nimetada ka midagi head: külakeskuse tee sai 1,5 km ulatuses tolmuvaba katte Viljandi Teedevalit- suse poolt. Ehk aitas selle saamisele kaasa veidi ka meie ühine taotluskiri. Teise meie poolt allkirjastatud ja 19.nov.1999 Vastemõisa valla voliko- gule esitatud ühiskirja lugus vallava- nem R. Johanson volikogule ette, kuid reageeringut siiani pole. Miks?

Ühine võitlus oma olukorra paran- damise eest on alati andnud ja peab ka nüüd tulemusi andma. Kes on eestvedajaks? Kas selleks peaks olema külvanev? Miks oleme pas- siivsed?

Milline näeb välja Metsküla tulevik, kui olevikus valitsev olukord jätkub? Vastuse peab igaüks ise endale sel- gekts tegema.

Head ja mõnusat tulevikku soovides

AKO LUTS,
pensionär



VIDU LAUT

„Tuleks vaid heinalma!“ on Raimond Koks ja Ülo Teever murelikud. 07.1996

puithoone on kasutusel elamuna.



VIDU LAUT

„Tuleks vaid heinailma!” on Raimond Koks ja Ülo Teever murelikud. 07.1996

Metsküla algkooli õpetajad a. 1837–1968

1. ADO SOOP, juhataja	1837(?)–1860	21. ANITA TÕNISSON, pioneerijuht	1947/48 (?)
	Kooli peeti Arukülas	22. ANNA SUTT, õp.	1948/49
2. MART SOOP, juh.	1860–1895	23. A. KAALEP ?	?
3. KARL ARBA (A)M. vk. õp.	1890–1891	24. JUHAN JÕGI, juh.	1949–1951
4. JAAK PUJU, vk. õp.	1891/92	25. MILVI ANDRES, õp.	1949/50
5. JAAN SULTS, abiõp.	1892–1895	26. ELVI LAUR, õp.	1950/51
6. JAKOB DERRIK, juh.	1901–1907	27. KARL PAU, juh.	1951–1953(?)
8. HANS SARAP, juh.	1907–1914	28. EHA LÕUGÄS, õp. juh.	1952 / 1953–1957
	1919–1921	29. INGRID LICHT-PÄEVA, õp.	1956–1960
9. ALMA RIIS, as. õp.	1914–1919	30. ARTUR LUUBERG, juh.	1957–1964
10. ELSA KIVI, õp.	1917	31. MERIKE MAIMRE, õp.	1960/61, 1965 I p-a. (as.õp.)
11. PEETER LAPMANN, juh.	1921–1922	32. LINDA HALLMANN-PUKSAND, õp.	1961–1963
12. MARTIN SOOP (MÄRT ARENDI) juh.	1922–1925	33. TÕNU KUUSIK, as. õp.	1963
13. MÄRT RÕAND, juh.	1925/26	34. HILJA TÕNISSON, õp., juh.	1963/64, 1964/65
14. ANNA NAARIS, õp.	1925–1928	35. ELVIRA PETTINEN-SMIRNOVA, õp.	1964/65 (dekr.) 1977 IV kv.
15. HILDA RAEKSON, juh. as.	1926. I–VIII	36. AINO RINGAS, juh.	1965–06.1968
16. MARTIN KÄÄR, juh.	1926–1939	37. ENNEMUIST, as. õp.	1965 III v.
17. HILDA AUDRU, juh.	1939–1943	38. JUULI LINASTE, õp.	1966–1968 10.08.
18. ALMA NÕMM, õp.	1940		
19. AUGUST KÄPPA, juh.	1943–1947		
20. ? URBANIK (URBANUS?)	1946/47		

Kool suleti 1968. a. 1. septembrist õpilaste vähesuse tõttu.



Metsküla rahvamaja. Otsa on ehitatud kinoputka.



● A. 1934–1940 oli Metsküla algkooli juures „Noorkotkaste” organisatsiooni noorem aste – haukapere.

I rida vasakul: Johannes Järvekülg, Voldemar Vaine, Karl Potter.

II rida: Ülo Tamm, Endel Rössler, Johannes Puusepp.

III rida: Martin Käär, Jaan Rössler ja Puiatu kooli juhataja Artur Koort.

TAAR

Hapendatud jahujook taar valmistati jämedast odra-, rukkijahust või ka linnasejahust. Jahu pandi pulkadest ja õlgedest kurnale, valati kuum vesi peale ja lasti mõni päev hapneda. Taar maitsestati köömetega, mustsõstraokste, mõnikord humala või kadakaokste keeduveega. Tarvitamisel valati astjasse külma vett juurde, et taari jätkuks pikemaks ajaks. Söödi ka taaripudi: kuumale taarile lisati leivatükke, maitseks mett või suhkrut, muna, sibulat, soola.

Toimetas Vaike Birk.
Trükk Print Best

METSKÜLA RAHVAMAJA JA JUHATAJAD

1938. a. telliti hoone projekt Viljandist Joh. Fuksilt ja samal aastal see ka kinnitati. Hoone ehitati Vabatahtliku Tuletõrje Ühingu Metsküla rühma poolt. Riigilt toetust ei saadud. Sissetulekud tulid pidudest, korjandustest, loteriidest jne. Hoone põhiosa (avar saal, näitelava, hädavaljalikud kõrvalruumid) valmis 1939. a. sügiseks, mil peeti ka avapidu nn. „Tuletõrje Kodus”. Alanud II maailmasõja tõttu jäigi hoone lõpuni valmis ehitamata. Rahvamaja ehitustöödega juhtus ka sekeldusi, sest maja kavatseti ehitada sõrestikseintega, milline ehitusviis oli tol ajal lubamatu. Et aga alusmüürid olid juba valmis ehitatud, lubati tööd jätkata.

1945. a. remonditi hoonet põhjalikult. Seal korraldati pidusid, näidati kino, vaadati teatrietendusi ka sõjajärgsetel aastatel.

Rahvamaja juhatajate nimekirja on kokku pannud HARRI RÖSLER.

Juhatajad:

1945–47 JAAN RÖSLER
1947–49 AUGUST VAINULA
1949–51 AUGUST JAESKI

1951–54 JAAN TÕNISSON
1954–55 ALMA RABA
1955 AUGUST KUUSIK
1955–56 AUGUST JAESKI
1956–58 EVI TAMMEKIVI
1956 SULEV ALLJÄRV
1958–59 JAAN RÖSLER
1960–61 ANITA TÕNISSON
1961–63 ELVI KUUSIK
1963–66 MATI LEPIK

Edasi käis vaid rändkino. Aastail 1966–67 kasutati rahvamaja kolhoosi viljaaidana. 1974. a. tehti rahvamaja korda seoses Jaan Metsamärdi juubeliga. 1977. a. alates sai Metsküla rahvamaja Vastemõisa kultuurimaja päris koduks. Moodne kinoseade demonteeriti 1994. a. paiku. 1995. a. kevadel kutsus vallavalitsus külarahvast kokku hoone edasise saatuse suhtes nõu pidama. Enamus ei pidanud asja oluliseks. Vähesed kohale tulnud ei haakunud ilmselt valla poolse ettepanekuga. 1995. a. 19. juuni õhtupoolikul põles Metsküla rahvamaja hoone maani maha. Põhjust teab vaid tuul.

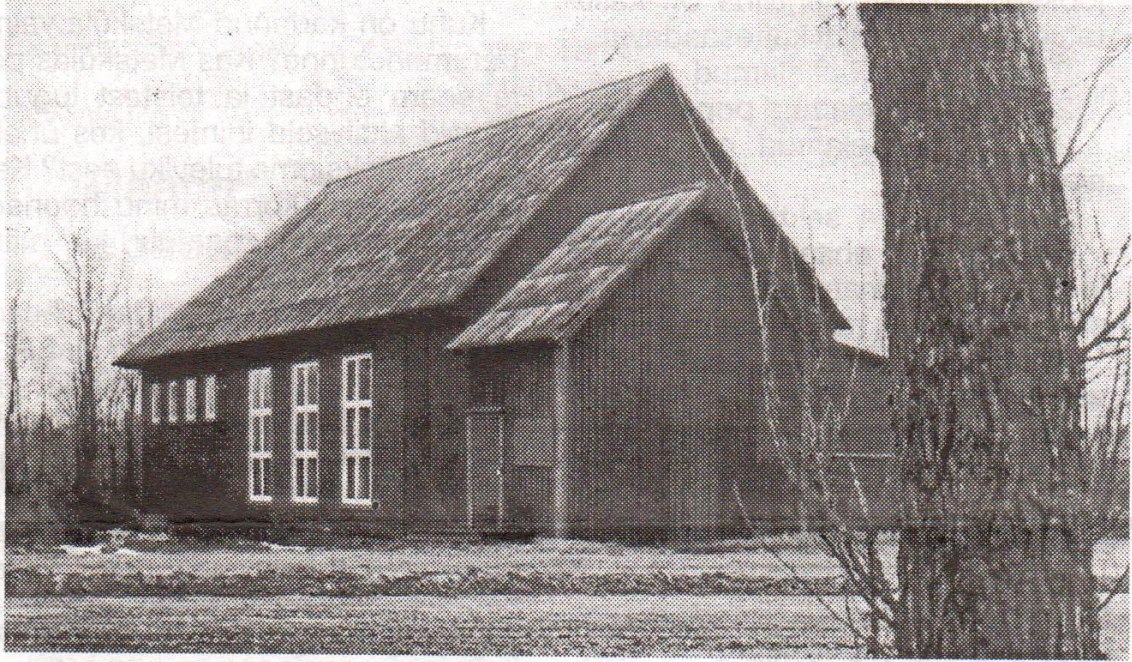


● A. 1934–1940 oli Metsküla algkooli juures „Noorkotkaste” organisatsiooni noorem aste – haukapere.

I rida vasakul: Johannes Järvekülg, Voldemar Vaine, Karl Potter.

II rida: Ülo Tamm, Endel Rössler, Johannes Puusepp.

III rida: Martin Käär, Jaan Rössler ja Puiatu kooli juhataja Artur Koort.



Metsküla rahvamaja. Otsa on ehitatud kinoputka.