

KÜLALEHT

# METSKÜLA ELU

Nr. 5

Detsember 1998

Übt asja on tarvis - usku endasse!

## KUNI SA KÜLAS ELAD, ELAB KÜLA KA!

### ELU KESTAB EDASI...

Elu Metskülas vanal ajal on saanud ilusaks muinasjutuks sellest, kuidas elas talupere, kuidas hoidis kokku ja mõistis naaber naabrit, kuidas tehti koos rasket tööd ja osati pidutseda. Hoiti küla vaimu ja jõudu.

Kas tänases päevas ei olegi siis midagi head, mida mäletada? Kas jääb kibe tõe hääbuvast külaelust?

Oma esivanemate mälestuste nimel saime tagasi maad ja majad ning kange jonnit teha ja toimetada, muuta elu vanas rehetoas, tunnetades selle koha iidset vaimu.

Tahtmisest ja käterammust jääb tihti väheks. Rõõm ja mure käivad käsikäes. Vahel võtab võimust ahasutus, kuid lootus on jäänud. Kogu aeg tunnen aga küla head vaimu, mis hoiab ja kaitseb meid. Selles on suur

jõud, mis aitab edasi elada. Nii mõtleni sügava tänutundega oma naabritele - Oodre talu rahvale. Sellist osavõtlikkust ei kohta tihti. Jagatud rõõm saab suureks ja mure muutub olematuks. Alati jätkub neil toetatavat sõna ja tahtmist appi tulla. Arvi ja Eduardi käes pole ükski raskus nii suur, et sellest jagu ei saaks.

Nakatavalt optimistlikud ja energilised on Lauri talu perenaine Hilja Valk ja Sultsi talu rahvas. Olgu teil õnne edasi rühkida saatuse kiuste!

Asjaliku nõu ja jõuga on Kulbi talu „poisid“ Heino ja Eerik Lään. Maa-mehe tõsidusega mõistavad võõra muret küla noored hakkajad mehed Indrek Reinaru ja Erki Jürgen. Jätku teil tahtmist möllata vanade masinatega, et neile uut elu sisse puhuda!



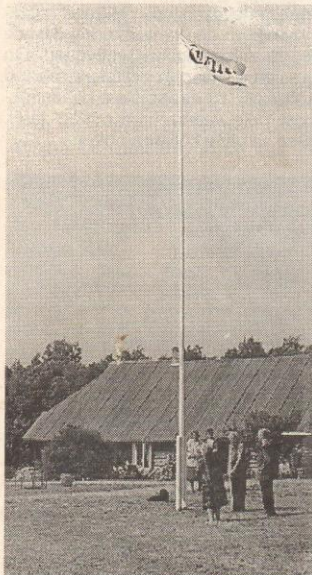
● Pr. Merike Taigla Metsküla Saalumetsalt oma suurpere keskel.

Elu kestab edasi tänu südamesoojusele ja mõistmisele. Aitäh, et te olemas olete, Metsküla rahvas!

RAHULIKKE JÕULE JA ÖNNELIKKU UUT AASTAT!

Tupe talu rahva nimel  
Maie Arba

## ...SEST TAMME OKSAD TUGEVD JA JUURED MAA SEES SÜGAVAL



Pildil olev sajandeid vana talumaja kuulub jälle Tammede suguvõsale ja seda tänu eelkõige mu noorema venna Ülo tütrele Maie Tamm-Arbale. Selles majas on sündinud minu isa Jüri Tamm - visa edasipüüdlik talupoeg, jäägitult truu isamaalane. Nüüd töötavad siin õues-aias jälle selle vana suguvõsa järglased - Maie oma vendadega. Esiolgu küll vaid ainult haamri, luua ja labidaga. Aga õu on nii puhjas ja kutsuv, et igasuvistel sugulaste kokkusaamistel võib linnalapski õuemurul paljajalu lus-

tida. Me kõik igatseme neid kokkusaamisi siin, kus kõrges lipuvardas lehvib sini-roheline-valge talupere lipp ja kõlab lauluviis „Mu meelen kuldne kodukotus“.

Mõttes palvetan Jumala poole. Hoi ja kaitse seda paika, neid inimesi, kelle kodu see on. Önnista ja hoi ka minu koduküla, tema inimesi. Loodan siiralt, et koduküla võtab omaks minu venna imelised, suure missioonitundega lapsed.

Aita Mardi

Mitte see pole väärtus, mida maailm Sulle toob, vaid see, mida sina talle annad.

(„Punapea Ann Shirley“)

## Ajaloolisi pöördepunkte Metsküla elus nõukogude perioodil

METSKÜLA ALGKOOLI sulgemiseks oli Viljandi Rajooni Täitevkomitee otsus 19. juulist 1968 protokoll nr. 13. Allkirjad: esimees Ruutsalu, sekretär Blumberg.

Otsus: 1. Seoses õpilaste vähesusega sulgeda Metsküla algkool 1. septembrist 1968. a. 2. Kooli varad ja vahendid anda üle Kildu koolile. 3. Kooli koristaja ametikoht säilitada 1. septembrini 1968. a.

Minu kommentaar (L.P.): Ei ühtki arutelu külanõukogus ega külas kooli edaspidise saatuse kohta. Üleandmine Kildule on olnud pealiskaudne. Kaduma jäi kooli kroonikaraamat. Kooli pitsati leidsin aasta peale likvideerimist koolimajast lausahtliis.

„KALJU” kolhoosi lasteaed alustas Metsküla algkooli ruumides tööd

1973. a. juunis. Esimene juhataja oli Leili Adams, paari aasta pärast Hilja Valk ja 1979. a. Tiiu Ulm. Lasteaed likvideeriti mais 1992, olles valla eelarvel olnud ligi aasta.

„ÜHISE KODU” kolhoos liitus V. Kingissepa nimelise 1962. a. Metsküla jäi brigadiks oma brigadiri ja aidamehega, teised juhid olid ülekolhoosilised. V. Kingissepa nim. kolhoos liitus „Kalju” kolhoosiga 1970. a. Veel paar-kolm aastat hiljem kaotati Metskülast ka brigaad. Siis tekkis külas täielik tühjusetunne.

METSKÜLA taasiitumine MÄNNIKU küllaga toimus 1984. a. maa-asulate reformi käigus, mis toimus üle ENSV. Reformi eesmärk oli külade alevite arvele võtta, hinnata ehituslikult ja kasutusperspektiivilt iga majaval-

dus; mugandada külade piirid; likvideerida hõrenenud ja teiste varju jäänud üksused ning määrata küla dünaamika (kasvav, kahanev). See oli tohutu töö, mis sai tehtud ilma kopi-kagi lisatasuta ja lisatööjõuta. Selle tulemusena tegin oma täitevkomitee ja nõukogule ettepaneku likvideerida 15-st 4 küla – ARMA, KETU, JÄRAVERE ja MÄNNIKU. Esimene oli tühi, Ketu, Järavere varju jäänud Liiduverele ja Vastemõisale. Sama oli ka Männiku küllaga, mis eraldati Metskülast suhteliselt hilja (1939) ja oli nüüdseks oma elujõulisuse minetanud.

Leonhard Pruus  
Metskülast

### Teeme külapäeva laadaga!

Kogu oma ihu ja hingega tajume praegust ebamäära külaelu, mille on tekitanud poliitilised tõmbused. Seda kõike on enda huvides ära kasutanud saagiahned oma- ja välismaised äritegelased, kes piiramatult toiduainete sisseveoga suretavad meie põllumajandust ja veavad imeodavalt metsa välja. Metsa, mis ka nõukogude ajal säilis ja vanasti oli talunikele kindlustuseks. Kui nii veel mõni aasta jätkub, oleme aastakümneteks lagedad.

Kuid ka nendes tingimustes on vaja ellu jääda ja rõõmugi tunda. Seepärast on lehe kokkupanijate soov algusest peale olnud taastada küla vaimsus, üksteise nägemine ja lugupidamine, abistamine.

On ettepanek pidada järjekordne külapäev uue aasta suvel juuli viimasel päeval, s.o. **laupäeval, 31. juulil 1999**. Kõne alla võib muidugi tulla ka mõni teine kuupäev, kui enamus soovib.

Et mõte teoks saaks, on vaja eestveogruppi. Ja siis kõigi kaasalöömist. Kui saate kutse, tulgem asja arutama. Seekordne külapäev võiks sisaldada meenutamist, mälestamist, küla küsimuste arutelu, aga ka laata kõige sellega, mida on ja mida teha oskame. Suur osa ajast tuleks jätta lõbustusele pillide saatel. Külapäev on ettevõtmine, kus vaja palju ettepanekuid.

Leonhard Pruus

### Mis on viimastel aastatel Metskülas toimunud? Nii halba kui head.

**Halb:** Varastatakse metsa, murti sisse kauplusse. Pole suudetud kokku tulla, et valida küllavanem või küla aktiiv. Mahapõlenud rahvamaja pole taastada üritatud, kaotatud raamatukogu asemele pole toanurka leitud, kuhu võiks Vastemõisast laenu-tuseks raamatuid tuua.

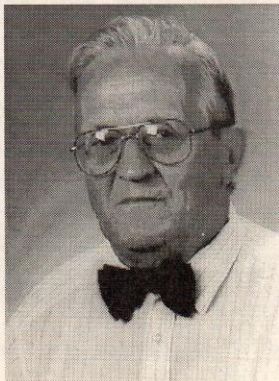
**Hea:** Aga elu pole päris paigal ka tammunud. Külas elab 10-lapseline Taigla pere. Küllap on sünde veelgi. Vähemalt kolm ettevõtjat tegelevad taluturismiga või teevad selleks vähemalt ettevalmistusi. Mitmed maaomanikud on kantud äriregistrisse kui füüsilisest isikust ettevõtjad. On erastatud maad ja ristitakse saadud kohakesi, nii et endistest kohanimedest pole varsti enam midagi järel. (See viimane küll hea pole.)

„Metsküla Elu” tublid toetajad jõu ja nõuga:

AITA MARDI



VILHELM KOHV



MINU RAHVAS,  
rajus rebitud puu  
ühel tüvest,  
ühel juurest,  
ühel mullast.

MINU RAHVAS,  
kaheharuline puu,  
rajus rasiid,  
sajus sasiid,  
habras haru hommikusse,  
õblike õhtusse sirutamas.

MINU RAHVAS,  
haavaarmides puu  
ühel tüvest,  
ühel juurest,  
ühel mullast,  
mustast murelikust eesti mullast.

OLIVIA SAAR

# Külajuttu Metskülast

Mõni sõna Metsküla rahvast ja nende seltskondlikust tegevusest

Metsküla on nagu Põõsa koridor, mis lahutab S. Kõput Wastemõisast. Territoriaalselt kuulub ia praegu küll Kõpule, ent valdade piiride muut-  
mijega langeb ta tervelt pilluses-laiuses Waste-  
mõisa „kaišu“. Mit et — täielik Eudeedimaa  
probleem miniatüüris.

Wastemõisa walla külge liitmisega on Mets-  
küla rahvas ise kõigiti päri. Wastemõisaga seos-  
wad teda nii majanduslikult kui ka tihedad selts-  
kondlikud sidemed. Pea kõik Metsküla talud too-  
wad oma piima Wastemõisa meiereisse ja on ka  
kohaliku piimaühingu liikmed. Samuti Wastemõ-  
isa organisatsioonides töötavad metskülalased  
ebulalt ligi. Seega on nad Wastemõisas juba nii-  
welda omad inimesed.

Seltskondlik tegevus on Metskülas olnud alati  
hoogne. Põdurdatult mõjus siin aga asjaolu, et  
kohapääl püüdnud rahvamaja. Suwel korraldati  
pidusid seepärast künnides, talwel aga jälle wõi-  
maluse korral koolimajas. Aga jäätigi on ruumid  
juuremaks rahwafogumijels kitsad. Seepärast tuli  
talwel püüdnud päämijelt wäikeste masteraadide  
ja teedõhtute korraldamisega taludes.

Nüüd on aga rajatud juba uuele seltsimajale  
wundament ja eelolewal suwel loodetakse see taluse  
alla wiia. Materjal ehitamiseks toimetati kohale  
pea kõik talgude korras. Rahvamaja hääks kor-  
raldatud näitemüüridele annetasid metskülalased  
küll kanu, kullerid, riidekraami, hulgana wilja ja  
ijegi oinaid-lambaid. Kõik see räägib ühismeelest  
ja häält tahtest toetada oma organisatsoone ja  
nende üritusi.

Metsküla talud on enamikus hästi korrasstatud  
ja lastuwad omanikele rahuldawalt nende töö-  
waewa. Silmapaistwamaid mehi on siin Tupe  
Jüri Lamm, kes omad eestujulitult korrasstatud  
talud ja häälidulaja. Samuti on ta eestujulit-  
maid hobujelaskwatajaid. Ta pojad, Yutu ja Ülo,  
raskiwad kaasa seltskonnas, küll näitemängudes ja  
mujalgi. Sama radasid talas ka tütar Mitagi,  
kes nüüd abieludes pugeas uuele randadele.

Mitji Joh. Kivistik on talu noorperemees. Samuti  
Iena talu ja hääd hobused. Mitji pojad-tütred olid  
tõwad laulumehed, nüüd aga astunud pääle Yutu

kõik laia maailma — abielusadamasse ja teenis-  
tusse mujalegi. Mitji Schultz ja Mitu Johansonid  
on laudamehed — kirglikud „patseldajad“ nagu  
rahwas nimetab. Teiste metskülalastega nad palju  
läbi ei käi. Salsa, Palitje ja Lauri peremehed on  
tagasihoidlikud mehed, aga ei pelga käit kusalilgi  
külge panemast, kus see wajalik. Salsa perepoeg  
Jaan, kes tööd kaasa siin-jääl orgides ja seltsides,  
„tudeerib“ praegu Olustwerez „landwirthschaft“.

Rahe Warese peremehed on samuti agarad töö-  
mehed, nii igapäewases elus kui ka seltskondlikult  
parnastil. Winda Kusti wõi alias Aug. Wamees  
raskib samuti tõwasti kodus „palehigis leiba tee-  
nida“. Waremalt puhus Wastemõisa pajunafooris  
Karnetti, samuti Metskülasti, aga sest ajast kui  
wõttis noore naise, jäi tohe kodujets meheks. Pa-  
litje Peet ja Wendelin Hugo esindawad Metskülas  
kaupmehe seisust. Hugo wõi rahwateelset lihtjalt  
„Gungu“ omab ijegi „masina“ — s. t. automo-  
biili. On mees nagu inglased nimetatwad — selfa-  
mademan. Widu Tõnis, alias Tõnis Jürisjor on  
wainne ja tagasihoidlik mees, koduses elus kui ka  
wäljaspool. Ideeline ja truu Karneti puhuja Was-  
temõisa pajunafooris, samuti kodukülasti. On  
wõitnud igalpool rahwa simpaatia. Wina wõtab  
ka natuke aga ütleb, et tuleb ilka „riipju“ tab ni-  
bada. Ja peabki, W. nnad Mejamardid on tõwad  
meijkrimehed ja masinistid. Jaan lihts wael Mets-  
küla orkestri maestro — omad määratu juure  
tõõtjapilli — akordeoni. Üks teretunud mees  
Metsküla pidudel ja muudelgi lõbusatel kooswiit-  
himistel laugemalgi koduküla. Teise Widu pere-  
mees Wolde esindab täiel määrat metskülalase sei-  
sust — raskib tahtel rindel tööd, kodus kui ka jelt-  
konnas. Kurika pr. Juhkami alvar ja korraliku  
põrandaga küün on Metsküla jeltidele suwijets  
„kodus“. Kääl korraldatakse suuremaid pidusid ja  
näitemüüde.

Teised Metsküla peremehed-perenaised ja noor-  
sugu murrawad samuti tööd kodutaki nurmel  
ega põlga ka mujaigi kaasalõomist kui waja. Mit  
elab see „Eudeedimaa“ ülemineku ajal ühe oma-  
wõltsijute wõltsijelt teiele ja murrab tööd tö-  
Eesti talumehe südise waimus.



• TUPE talu lapsed (vasakult): ÜLO, AITA, JOHANNES.

Ainuke vää-  
tus, mis inimesel  
on, on ta mäles-  
tused. Mida tee-  
wad terrorireži-  
mid? Ikka kõige-  
pealt püüavad  
kaotada inimese  
ja siis rahva mä-  
lu. Miks? Sest  
mäletamine on  
ohtlik.

(ÜLO KIILER,  
„Sakala“ 06/98)

## Muistised Eesti külamaastikul

(Ants Kraut, „Maakodu“ 4/96)

Esivanemate rajatud hiiekoht, linnus või kalme on monument – on tõeline mälestusmärk neile, kelle rajatud põllud meid tänaseni toidavad, kelle lausutud loitsud meis siiani elavad, kelle võideldud võitlused on pannud aluse sellele, mille üle võime uhked olla.

Rahvas, kes austab oma minevikku, ei saa olla tulevikuta.

### Muinas-Metsküla

Mosaik muinas-Metskülast on kokku pandud JAAN JUNGI raamatus „Muinasaja teadus eestlaste maal“ II (1898) leiduvate andmete, Ajaloo Instituudi arheoloogiasektori arhiivis ja Viljandi muuseumis olevate vastavateemaliste kirjade jm. materjalide põhjal.

Vast on kirjutisest kasu taluturismiga tegelejaile ja külas juurduda soovijaile uusasukailde. Vanem külarahvas teab palju küla minevikust juba E. Rösslerilt, meie külauurijalt.

Muistest Metskülast on võimalik rääkida tänu eelkõige JAAN JUNGI (1835–1900), kes on sündinud Imavere vallas koolmeistri pojana. A. 1857–1896 töötas ta Abjas vallakoolmeistrina. On maetud Pilistvere kalmistule. Hobiarheoloog ja ajaloolane kogus teateid kinnismuistendite kohta ja korraldas mitmel pool arheoloogilisi kaevamisi (Lõhavere linnuses ja oletatavasti ka Metskülas). Püsiv väärtus on tema töö kinnismuistendite registreerijana.

Andmete edastamisel olen külalhes kasutanud nii tänapäevast kui ka allikmaterjalides esinevat vanemat kirjaviisi. Materjali olen järjestanud A. Tiitsmaa jaotust kasutades (1924, mapp 3, arheoloogiasektor).

#### A. KIVIAEG

##### Talv.

Kõpu Tõramaa külas Uuetoa või Bachmanni tl. oli hallist kivist talv, mida vanaaegse mälestusesemena alal hoiti ja 1880. a. dr. Kölerile myydi. Lähemad teated puuduvad. Praegu talvast enam midagi ei mäleta.

(SB Pernau VII, lhk. XXVI nr. 93)

**KIVIKIRVES** (auguga) ja 2 tamme-  
puust (sõja) **nuia**.

Metsküla aja- ja arenguloo uurija MÄRT ARENDI (kuni 1936 Martin Soop on oma mälestustes kinnitanud, et 1928. a. on Lellepi talu peremees MÄRT TEPPER leidnud oma maale linaloouku kaevates auguga

kivikirve ja 2 tamme-  
puust nuia. Selle kivikirve leidmisest on rääkinud ka August Tomson ja Harry Rösler. Viimane väidab esemeid aastaid tagasi ka näinud olevat. Esemete olemasolu peres on kinnitanud ka M. T. tütar Maimu, kuid väidab, et muuseumitöötajad (?) viinud need kaasa. Sooviga kindlaks teha Metsküla tegelik vanus, on E. Rössler kivikirvest otsinud kõigist muuseumidest ja jõudnud järeldusele, et esemeid üheski muuseumis pole. Tema poolt M. Tepperi vanemale, Tallinnas elavale pojale Jaak Tepperile adresseeritud kiri kirve ja nuiade kohta jäi kahjuks vastusetu. Haruldase leiu registreerimata jätmist tuleb vaid kahetseda, sest need esemed koos vana ja haruldase pronksvõruga lubaksid kindlamini arvata elu Metskülas vanemal raua- või koguni nooremal kiviajal.

#### B. RAUAAEG

**PÄÄVÕRU**, pronks. Metsküla Saunamaalt. Leitud Saunama tl. põllukraavist umbes 120 sm sygavuselt umbes 1880. a. paigu. Ka mingi peenem pronksrõngas veel. Võru kaalus 1,557 kg. Peetakse üsna tõenäoliseks võru kuulumist vanemasse rauaaega. (Säilib Eesti Rahva Muuseumis vist Kõpu võru nime all. „Eesti esiajalugu“, 1982, lk. 221).

M. Arendi kinnitusele on leitud ka pronksmõök, kalmetest ka väiksemaid pronksesemeid, mis ilmselt laiali tassitud.



● Varse talu kalmemäest järelejäänud osa. Vaade kagust.

Pastorist kodu-uurija A. Westren-Doll pidas 23. aug. 1936. a. kõne Metskülas Vidu küünis toimunud piduõhtul ning arvas, et selles külas elati juba IX sajandil. Asus ju Metsküla muistse suure veete ääres. (Raudna jõgi oli osake Pihkva–Pärnu veetest.)

## D. HILISEMA AJA MÄLESTUSMÄRKE

### KALMED.

12. saj. II poolest, kohati varemgi, hakkasid levima läänesuunalised hauad, varem maetud enamasti peaga põhja või kirdesse. Samas leidub ka teistesse ilmakaartesse matmist. Hauapanuste vähenemine toimus ilmselt ristiusu mõjul. (H. Valk).

### 1. Kalme Metsküla KURIKA talu maal (külakalmistu).

Luid ja helmi leiti Metsküla Kurika tl. männikust põhjapoolt tee äärest kartulikoopaid kaevates. Kyngas on ümbrusest umbes 2 m kõrgem. Leiu-paik Lambasaba sepikojast umbes 760 m, Kurika talust 470 m.

E. Rösslerilt: 1950. a. paiku hakkas „Ühenduse“ kolhoos Kurika männikus kaevama kartulikoopaid (paks liivakiht!). Inimluude väljatulek sundis kaevamise peatama ja asjatundjad Viljandist kohale kutsuma. Oletati vana kalmistu olemasolu ja kaevamised keelati. Kurika männikusse Metsküla-lvaski tee äärde paigaldati viit „Kalmistu“.

Kodu-uurija Aleksander Loorits (1899–1983) oletas kirjalikule allikale toetades, et Kurika männikus paiknes kunagi ammu **kabel**.

2. **Teine matmispaik, nn. Männi mägi**, asub Metskülas Varese (VIND-LA 56) ja Miku talu vahel, 3 km Vastemõisast. Pikkus mnt. äärt mööda ca 90–100 m, kyngas umbes 3–4 m ymbrusest kõrgem, õige järsk liivakruusa kyngas, kust leiti õige palju luid, nii hästi põllukyndmisel kui ka kartulikoobaste kaevamisel. Kynka läänepoolsel küljel oleva Varese kohvi lauda vundamendi kaevamisel (1926) leiti mingisugune suurem ühishaud, kus olnud 7 kihti luid üks-teise pääl. Yhes luiega olla leitud mõnikord ka relvu, helmi ja sõrmuseid. Vask- ja pronksõrmuste sees olla leitud mõnikord ka terveid kaeosi (sõrmi). Leitud kadunud.

Ennevanasti kasvanud kynkal suur mänd, mis olnud isegi Tartus näha, aga kelle tuul maha murdnud.

Taplusi võis Metsküla-mail olla Poola–Rootsi sõja ajal (1600–29), mil külas jäi alles vaid 3 majapidamist, aga ka I maailmasõja ajal (?). Kün-gast on ka Vastemõisa–Luha tee ehitamisel lõhutud tsariarmee sõdurite poolt. 1960. aastail oli järjekordne teetegemine. 1974. a. alustas Viljandi

Teede Remondi- ja Ehitusvalitsus Vastemõisa–Kõpu mnt. kapitaalremonti ja kalmemägi jäi õgvendamisel jälle ette. Buldooser lõikas kalmest maha 4–5 m laiuse riba. Leiti rohkesti luid, pronkseseid. Teemeister teatas leidudest Viljandi muuseumile, kuid töölisel olid palju jõudnud juba laiali kanda.

25.–30. juunil 1975 viis Viljandi Ra-joonidevaheline Koduloomuuseum Henn Moora juhatusel korduvalt kooritud künkal läbi arheoloogilised kaevamised. Neli kaevajat kaevas läbi 20 m<sup>2</sup> pinda. Kaevatav ala pildis-tati kaevamise algul.

Leitud:

1. Katkine pronksist käevõru.
2. Riia hõbekilling, katkine (Kristiina, 1632–1654) 40 cm sügavusest segatud mullast.
3. Rauast sirp (tõenäoliselt kalmest hiisema päritoluga).

Leiti veel poisilapse luustik, jal-gade otsad lõhutud, maetud ristiusu kombe järgi, käed rinnal (lääne-ida suunas, panusteta). Terveid matu-seid enam ei avastatud, küll aga luutükke. Kalme võeti kohaliku kaitse alla arheoloogia-mälestisena.

Kohalik elanikkond suhtub paika austusega. 1905. a. lõppenud seal Metsküla koolimajast alanud punase lipuga rongkäik.

3. Metsküla üheks **vanimaks** taluks pidas A. Westren-Doll **KULBI talu**. Talu maalt on vähesel määral ka inimluud leitud. Kaitse alla võetud vana asulakohana.

4. Jaan Jungi andmeil (Jung II, 121, nr. 11) on **kalme ka LAURI talu maal**. Koht on lage, ilma metsata. Välja tul-nud surnu luid ja vanu rahasid. A. Tiitsmaa lisab: „Luid leitud Metsküla Lauri tl. kruusaugust u. 1880. a. paigu. Kruusaak asub Lauri talust veidi loode pool tee ääres.“

5. Jaan Jungi andmeil on **kal-memägi ka Kõpu vallas Metskülas NÕRGA talu maa sees** suure tee lähedal. Sealt on kaevates palju sur-nute luid välja tulnud ja ka mitmesuguseid vanu rahasid, mis rooste kaunis olla ära söönud. Kuhu need jäänud, ei ole teada. Mägi on 5–6 süllda kõrge ja hommikupool küljes üks veike järv, mida NÕRGA järveks kutsutakse.

## RIIAKÄRAMÄGI

See pidavat asuma end. LAURI (Seitami) talu maal vastu Metsküla algkooli heinamaad. Koht on umbes 300–400 m vasakul Vastemõisa–Lu-ha teest. Umbes 100 m teest eemal voolab oja. Praegu mäel mets. Vanasti pidanud lapsed kohta riidlemise kohaks.

(Teade H. Evertilt 1957. a. suvel.)

Imeline Metsküla, mida Sa endas kõike ei peida!

## KAS VEEL HIIS JA OHVRIKIVID?

„10–12 aastat tagasi leidsime kivi-koristuse ajal poe tagant /Metsküla kpl./ põllult suure ohvrikivi e. urikivi, mis lükati võsa äärde. Leida Met-samärt nägi ka seda kivi. Teatati ka Pruusile. Mina oletan, et vanasti oli JAANIMÄEL hiis.“

Väiksem kivi on Lambasaba saarikus oja ääres. See kivi on sel-line, nagu neid tarvitati vanasti vilja-või loomaõnne tarvis (nn. tõnnekivi).“

(Alla Laikoja kirjast Endel Rösslerile, vist 1986. a. sügisel.)



● Paljud Metskülas elanud inimesed on maetud KÕPU kalmistule. Esiplaanil Jüri ja Marie Tisleri hauakivi. Taga vasakul nende pojatütar Vaike B. oma tädi M. Saksaga

## OLI KORD KÜLA...

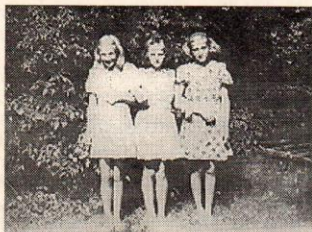
(Lapseea- ja hilisemaid meenu-  
tusi.)

1. aprillil 1939. a., valdade reformi käigus, jagati iidne Metsküla kaheks – Metskülaks ja Männiku külaks. Nende vaheliseks piiriks sai Vastemõisa – Kõpu maantee. Kõpu valla asemel hakkasid mõlemad külad nüüd Vastemõisa valla alla kuuluma. Sel seadusaktiil oli õnneks vaid vormiline tähendus, mida ilmekalt on kinnitanud ühisürituste ja traditsioonide jätkumine.

Kaks küla ühendati 1984. a. maaasulade reformi käigus taas ühtseks Metskülaks.

Sündisin 1935. a. sirelite õitsemise aegu Raudsepa Tisleri talus.

Millisena nägi oma küla ja külarahvast lapsesilm?



● Kolm graatsiat Männiku külast (u. 1948–50). Vasakult: Vaike Tisler, Helgi Olev, Hilja Tiitel.

Männiku külas oli enne talude lammutamist nõukogude võimu poolt 14 suurtalu ja 18 käsitöölise või popsi-kohta. Nõukogude repressioonid puudutasid nii või teisiti 10 suurtalu (inimesed küüditati, vabasarv, õnnetus vm.). Need talud olid järgmised: Sauga, Vidu (Martinson), Vidu (Jürisson), Saunamäe, Kurika (Mihkelson), Vindla, Varese (Kohv), Varese (Kuusik), Sooba (Nugis), Väljaotsa (Juhan). Vaid kolmel talul on olemas endised omanikud või nende järglased, vaid kahel – hooned olemas. Kahjuks leidis külas paar selistki, kes juhtunud õnnetusele pigem kaasa aitasid ja sellest saadud hüvesid nautisid.

Võõrvõimu hävitustöö eesmärk oli peremehe tundega inimese asemele võimu kumardava, oma peaga mitte mõtleva tallalakuja kujundamine, umbusu külvanine naabri vastu. SUURIM TRAGÖÖDIA ONGI PRAE-GU SEE, ET INIMESTE VAHEL ON SIDE KADUNUD!

Aga enne kõike seda oli MÄNNIKU küla (Metsküla läänepoolne osa) üks tore ja vahva küla koos oma võrratute inimestega. Kuna tol kaugel ajal (1930. a. lõpp – 1940 a. algusaastad) suhtles külarahvas elavalt, oli mul,

lapsetirtsulgi, oma pilt nähtust-kuuldust.

Tol ajal oli külas mitu ühesuguse nimega talu, neid eraldati numbrite või peremehe nime lisamisega. Alustan oma sünni- ja lapsepõlvkodust. See oli RAUDSEPA 52 e. Tisleri Raudsepa. Peres oli 3 last. Neist noorim – August, sai Põltsamaa tööstuskooli hariduse, läks Narva tööle ja sai seal II maailmasõja ajal pommitamisel surma. Tütar Liisa pidi abielumisel saama talust kaasavaraks loomad ja saigi. Koduväi puhul oli tütrele plaanitud retnikutalu hooned koos vähese maaga (Rentnik Tiitel oleks endale pidanud uue koha leidma). Võlgades talu jäi vanaisa palve ja suulise kokkuleppe kohaselt vanema poja Jaani, minu isa, pidada. Tollest kaugest ajast on säilinud huvitav Hitleri margiga postkaart, millega EESTI PANK teatab, et Jaan Tisler on maksnud Raudsepa 52 talu võla katteks x rubla (täpset summat ei mäleta) ja et ülejäänud summa tagastatakse.



● Taludes oli tavaliselt rohkem kui üks ait. Raudsepa t. ülemises aidas, mis vaheseinaga poolitatud, hoiti vilja ja riidekraami, teises aidas oli ühel pool liha ja või, teisel pool nn. magamisait suvel.

Raudsepa 53 kuulus Riisi perele, kus kolm head haridust saanud tüdart. Mõlemat Raudsepa talu hüiti rahvasuus ka LAMBASABAKS, ainult teisel puhul lisati juurde: preilide Lambasaba. (Praegu A. Vinni häärber ja maa). Juhan Riis oli omamoodi mees – suur vanavara koguja, kivi-korjaja ja kraavikaevaja. Oma saarikusse ojale on ta plaaninud midagi ehitada (kivivare). Kahjuks ei mäleta enam keegi, kas pidi sellest saama veskitamm või plaanis mees naabrile vingerpussi, pannes oja vastupidi voolama. Talul oli liigirikas iluaed ja selle kõrval iidne kaasik, mis Raudna kaudu Viljandisse sõitjale Raudna mäele ära paistis. Ei mäleta, millise kolhoosiülemuse ajal see maha võe-

ti. Nüüd preilidest. Vanim, Alma-Rosalie, oli koolmeistriks Metskülaks ja Kildul, teda peeti heaks õpetajaks. Velli-Vilhelmine oli Suure-Jaanis proviisor, noorim – Linda-Aksinja töötas hambaarstina Viljandis.

On meeles, kuidas enne maade kolhoosivõtmist need 3 vallalist nõdrukest naist oma vanematekodu püsti püüdsid hoida.

VIDU talusid on samuti kaks – Vidu Martinson ja Vidu Jürisson e. Vidu Suur- ja Väike-Tõnis. Teist talu kutsuti ka Huntkülaks. Ju neid hunte seal kandis siis palju oli. Mõlema Vidu peremehed olid agarad küla (kogu Metsküla) kultuurielu edendajad.

Kord küsisin vanaemalt, miks me taludel sellised imelikud nimed. Tema siis jutustas legendi nimede tekkeloost ja see kõlas umbes nii.

Hundid tulnud Huntkülalt, murdnud lamba ja tirinud saaki, seda järades ja omavahel jageldes, edasi. Vidul pudenenud maha lamba vituke, järgmiste talude vahele jäänud lamba sabake. Nii need talude hüüdnimed tekkinud. Tulnud kord külla potivaar või linaharjusk, kes küsinud teed Tohvriile. Talle seletatud, et

mingu aga Lambasaba ja Vidu vahelist teed mööda. „Tohhoo tonti,” hüüdnud võõras, „see tee viib ju otse p—e!”

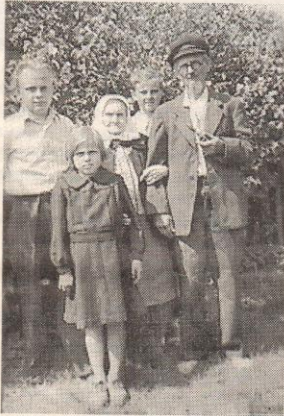
Kõige tähtsam maja oli külas muidugi Metsküla algkool, kus paljud põlvkonnad haridust saanud. Mäletan end esimest korda koolimajja jõulupuule umbes 3-aastasena. 1897. a. „Sakalas” on kirja pandud järgmist: „28. sept. S.-Kõpu Metskülaks NÖRGA talus näitemüük kohalisse evang. Lutheruse usu kooli hääks. See näitemüük annab tunnistust, kui suur lugu sääline rahvas oma koolist piab ja selle edenemise eest hoolit kannab. Juba suur kogu selleks kokku toodud kaunist materjali annab sellest hääd tunnistust, siis veel elav

osavõtmine. Ehk küll nimetatud päeval ilm õige halb oli ja vihma kui uarrest maha voolas, siiski ei näidanud see osavõtmisse vähemakti mõjuvat."

Teine tähtis koht oli kaupluse- ja sidemaja.

Mida vaesem oli talu, seda rohkem oli tema küljest maad müüdnud-renditud. Raske toime tulla oli neis taludes, kus lapsi tööd tegema ei õpetatud või peremehel vääriline järglane puudus.

Popsid-käsitöölised, kelle maalapike peret toita ei suutnud, tegid külale vajalikku päevilistena. Häda sundis ka ametit õppima. Meie külas oli tubli sepp Tiit Sander, kes sõjapäevil säilitas oma kodus näitemüükidest ja pidude sissetulekutest saadud raha eest ostetud küla raamatukogufondi.



● Männiku küla rätsep TÖNIS OLEV oma perega. Tema oli see mees, kes kohe peale II maailmasõja lõppu hakkas kolmandat ette kuulutama.



● Metsküla parim õmbleja ja pidulaudade meister LIISA VÄLJAOTS oma õe Alma sarga juures.



● Esimene rida keskel Tepre Lellepi vanaperemees Jaak ja perenaine. Teine rida keskel nooperemees Märt ja tema kaasa Salme.

Rätsepaid oli koguni kaks – Tõnis Olev ja August Jürgenson (sen.). Vahet lasti kasukat või püksipaari õmmelda ka Ivaski küla rätsepal August Lichtil. Tema elukoht oli ka Metsküla

mistu rajatud, kuhu on teisigi külainimesi maetud.

Peale rehielamu-tüüpi hoonete ehitati külla juba ka häärbereid, kus väljakäik e. kemps sees.



● Praost Jaan Lattik sisse õnnistamas Metskülla Tepre Lellepi talu maale rajatud külakalmistut. (Lehe toimetaja VB oma mamma Liisa Saksaga, vasakult esimene – valges ja pisike.

ja Ivaski küla piiriks. Naistel oli asja osava õmblejana Liisi (Liisa Väljaots) ja tema õe Alma juurde. Neist esimene oli ka pidulaudade meisterkujundaja. Oi, milliseid pidulaudu meie rahvamajas või perekondlikel pidudelgi tehti! Kui maitsev oli kodus pruulitud õlu, omatehtud rulaad, verivorstid jm. küpsetised! Mäletan tantsuõhtuid oma talu peretoas talveti ja küünis soojematel aastaaegadel. Rahvarohked peod olid muidugi ka 1939–40 valminud rahvamajas.

METSKÜLA tööstuseks oli umbes 200 a. tagasi ehitatud TOHVRI veski, mille omanikuks HANS ROOSI. Tööstus on varustatud jahvatuse, laualõikuse ning hõõveldamise seadeldistega.

Tohvri oli ka Jaan Balodi Vilaveski, mis asus aga Metsküla pool jõge, jahu- ja lauaveskist veidi allavoolu. Töötas vist 1950. a-ni.

Küla eesrindlike peremeeste hulgas tuleb kindlasti nimetada Märt Tepperi isa JAAKU. Just temal olevat olnud esimene puurkaev, suure toruga grammofoon, hobustega ringiaetav rehepeksumasin, raadio. Tema maale oli ka perekonnakal-

Sooba Nugise talugi on meelde jäänud kui üks jõukamaid, kus mitmesugused põllutöömasinad olemas.

*Siis tulid sõja-aastad... tulid kolhoosiaastad...*

Aastasadu oli kodus, koolis, leiritunnis noorele inimesele sisendatud jumala kümnes käsus olevaid üldinimlikke moraalnorme. Kokkuvõttelult sisaldasid need järgmist:

Ära teeni korraka mitut jumalat!

Pühitse pühapäeva!

Austa oma isa ja ema!

Ära tapa, ära varasta, ära valeta!

Ära riku abielu!

Ära tunnista valet oma ligimese vastu!

Ära himusta oma ligimese koda, naist, sulast, ega muud, mis on tema päralt!

Nõukogude okupatsiooniaastail naeruvääristati usutödesid, millest inimene, pahedega silmitsi olles, endale tuge oli õppinud leidma. Aga kes ei vajaks meist usku? Usku aususse, õiglusse, headusse!

Kaitsku Looja Sind, mu koduküla!

VAIKE

## Metsküla maanoorte ring

Ringi moodustamisest on möödunud üle 60 aasta. Kuidas see toimus? Mäletan, et 1935. a. kutsus Metsküla koolijuhataja Martin KÄÄR noored kokku, rääkis, milleks on tarvis oma organisatsiooni. Mina olin juba tuletoorjehingu noorliige, Haridusseltsi liige ja isegi kooli haukarühma päälük, kuna Käär oli vanahaugas.

Esimesel asutamiskoosolekul tuli noori kokku vähevoitu, aga 10–15 tulijast aitas. Tegu oli juhtkonna valimisega. Kellelgi polnud julgust tundmatus kohas vette hüpata. Asi lahenes nii, et mind, Varese talu sulast, suruti esimeheks. Aseesimeheks sai Kitsi talu perepoeg Martin Soop, kirjatoimetajaks-kassapidajaks Meeta Raba, väikekoha peretütar. Liikmemaksuks määrasime 25 senti nagu teisteski organisatsioonides. Enne kui millegagi tegelema hakkasime, kutsuti ringide juhtkonnad õppepäevadele. Need toimusid Viljandi kirikumõisas ja olid ülemaakondlikud. Nagu võite aru saada, olid ringi otsesed juhid 3 Martinit – Käär, Vaine ja Soop. Õppepäevade läbiviijad olid konsulent Runnel ja tema abilised.

Runnel rääkis, kuidas ringi organi-

seerida, keda valida juhtideks, keda mitte. Tema soovitus oli sulaseid-teenijatüdrukuid ringi juhtideks mitte valida. Aga mina olingi sulane, sest vanaisa Kostroma kubermangus päriseks ostetud kahehobuse normaaltalu ju Eestimaale tagasi tulles kaasa võtta ei saanud.

Ringid olid ette nähtud valla piirides, aga meie Metsküla, nagu teame, pidas end võrdväärseks valdadega – seega oli oma ring.

Kes meid siis veel õpetamas käisid? „Ugalast“ keegi Tinn, tema rääkis, kuidas näitemängu teha. Kandle-Juss näitas kitarriga, kuidas sellest pillist taskulambi otsaklaasi abil havi helisid välja meelitada. Astus sisse ka suur mehemürakas Artur Kukk, Harjumaa spordiinstruktor. Tema sõnavõttust võis järeldada, et inimene on jäägitult andunud spordile ja karskusele.

Kahjuks on palju ununenud. Ei mäleta, millal neid õppepäevi täpselt peeti. Võib-olla mäletab Meeta, Martin jäi Venemaa mulda.

Metsküla Maanoorte Ring tegutses aastatel 1935–1940 ja sellesse kuulus 35–40 liiget.

Martin Vaine



● Viimane Vastemõisa vallavalitsus enne nõukogude võimu kehtendamist Eestis. Ees keskel vallavanem, temast vasakul abivallavanem Voldemar Mardi Metskülast. Tagareas vallasekretär Johannes Mõtus. Tema ja fotol olev naine olid ainukesed alalised töötajad, kes palgal.



● Metsküla Maanoorte Seltsi korraldatud heinaniiduvõistlused.



● Metsküla Põllumeeste Kogus (1921–1940) oli 35–40 liiget. Pildil selle juhatus umbes a. 1936: vasakult Jüri Tamm, Voldemar Mardi, Jaan Hammer, Jüri Soop, Märt Rössler.

## Külavoliniku ülesannetest Nõukogude Eestis

Aleksander Marimaal Lepplaane külast Pärnumaal tuli külavolinikuna täita järgmisi ülesandeid:

- ♦ Anda edasi ülemate korraldusi.
- ♦ Organiseerida kruusavedu, võsaraiumist, puudetegemist.
- ♦ Jagada kaupa.
- ♦ Korraldada inimeste ja loomade kaitsesüstimist.
- ♦ Teha ärakirju hobuste tiinustõenditest.
- ♦ Jälgida viljanormide täitmist.

Käia tuli jalgsi või hobusega ca 18 km. Külavolinik oli kui kõiel kõndiv akrobaat, kes vääratada ei tohtinud. Ta pidi hästi läbi saama võimumeestega ja ka oma küla mehi hoidma. (Niisugune mees oli Soo-otsa Sass olnud.)

(Maakodu 10/1995)

Toimetas V. Birk-Tisler.  
Nordand Trükk OÜ, '98 T 369